



# INDICE



<b>IL BILANCIO SOCIALE 2024 DI FONDAZIONE THEODORA</b>	<b>7</b>
--	----------

<b>IL 2024 IN SINTESI</b>	<b>8</b>
---------------------------	----------

<b>NOTA METODOLOGICA</b>	<b>9</b>
--------------------------	----------



<b>FONDAZIONE THEODORA - IDENTITÀ</b>	<b>10</b>
---------------------------------------	-----------

1	Identità	11
1.1	Chi siamo	12
1.2	La nostra missione	13
1.3	La nostra storia	14
1.4	I nostri valori	15
1.5	La nostra presenza in Italia	16
1.6	Do you speak Theodora? Le nostre parole chiave	17
1.7	L'impegno per il rispetto dei criteri ESG	18



<b>L'IMPATTO - LA CURA</b>	<b>19</b>
----------------------------	-----------

2	La cura e l'impatto	20
2.1	La cura per Fondazione Theodora	21
2.2	I nostri stakeholder	22
2.3	Carta Etica, l'impegno verso gli stakeholder	23
2.4	Grazie a chi, l'impegno verso gli stakeholder	25
2.5	Per chi, i nostri programmi	27
2.6	Fondazione Theodora nel 2024 - Highlights	32
2.7	L'impatto sociale	33
2.8	La valutazione dell'impatto	35
2.9	Conclusioni	42



## **LE RISORSE E L'IMPATTO**

**43**

3.1	Risorse - Le persone	
	• La Governance	45
	• I Dottor Sogni	46
	• La Formazione - Dottor Sogni e Staff di sede	53
	• I Volontari	54
	• La Testimonial	55
	• Gli Ambasciatori	56
	• I Comitati	57
3.2	Risorse - Il Bilancio	58
3.3	Risorse - La comunicazione e la raccolta fondi	70



## **L'IMPATTO DI THEODORA - VADEMECUM**

**73**



## **RINGRAZIAMENTI**

**77**

## **COME SOSTENERCI**

**78**





# IL BILANCIO SOCIALE 2024 DI FONDAZIONE THEODORA

Con grande gioia vi presentiamo il Bilancio Sociale 2024 di Fondazione Theodora, un documento che ogni anno ci accompagna in un momento prezioso di consapevolezza e condivisione nei confronti di tutti i nostri stakeholder.

Il 2024 si è svolto in un quadro internazionale segnato da tensioni crescenti, crisi umanitarie e intensificazione delle emergenze ambientali. In questo contesto complesso, la Fondazione ha continuato a essere vicina ai bambini ricoverati e alle loro famiglie, sostenuta con dedizione da una comunità fatta di donatori, aziende partner e volontari.

Il Bilancio Sociale 2024 offre uno sguardo approfondito e trasparente sull'impatto del nostro lavoro. Il processo di valutazione è stato ulteriormente rafforzato e ha coinvolto tutte le strutture sanitarie con cui collaboriamo. Le testimonianze raccolte — da piccoli pazienti, famiglie e professionisti sanitari — confermano che le visite dei Dottor Sogni diventano parte integrante del percorso di cura, sostenendo le emozioni dei bambini, costruendo con loro relazioni autentiche e creando per loro un ambiente più umano e sereno.

Nel corso dell'anno, la Fondazione ha continuato a investire in formazione e innovazione. La collaborazione con enti di eccellenza terzi ha permesso di arricchire la formazione dei professionisti sanitari, integrando strumenti per supportare la dimensione emotiva nei reparti. Sul fronte interno, la partnership con l'Accademia Teatro Dimitri ha permesso di qualificare a livello internazionale i nostri coordinatori artistici e di avviare un percorso di aggiornamento

per tutti i Dottor Sogni, consolidando così le competenze e garantendo un intervento più strutturato.

Dopo un anno di sfide gestionali, la Fondazione ha proceduto con una riorganizzazione mirata e l'esternalizzazione di alcune funzioni strategiche, ottenendo una maggiore efficienza operativa e preservando la continuità della qualità del servizio.

Tutto questo è stato possibile grazie alla passione e all'impegno di una comunità unica: donatori, aziende, fondazioni, ospedali, istituzioni, volontari, staff e, naturalmente, i Dottor Sogni. A ciascuno di loro va il nostro più sentito ringraziamento e l'invito a continuare a camminare accanto a noi per costruire un futuro in cui ogni bambino ricoverato possa sentirsi accolto, visto e ascoltato.

Buona lettura del nostro Bilancio Sociale 2024.

**Emanuela Basso Petrino**

Consigliere Delegato

## ■ IL 2024 IN SINTESI



**35.000+**

Bambini e adolescenti visitati



**13 | 44**

Ospedali | Reparti



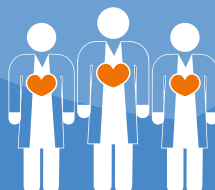
**81,7%**

degli impieghi destinati  
alla missione



**105.000+**

Familiari affiancati



**31**

Dottor Sogni



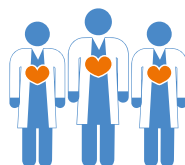
**6.363**

Ore di visita nel 2024

## NEL MONDO

**6**  
**PAESI**

Italia - Svizzera  
Spagna - Inghilterra  
Bielorussia - Hong Kong



**200**

Dottor Sogni



**160**

Ospedali  
e Strutture Sanitarie

## NOTA METODOLOGICA

Il Bilancio Sociale è stato realizzato nel rispetto delle Linee guida per la redazione del Bilancio Sociale degli Enti del Terzo Settore.

Nel Bilancio Sociale sono contenuti tutti i dati ritenuti adeguati a descrivere e permettere una corretta valutazione dell'operato di Fondazione Theodora.

Il processo di redazione ha coinvolto l'intera organizzazione, partecipe di un percorso di condivisione, comunicazione e trasparenza.

Nella rendicontazione del nostro operato abbiamo considerato come centrale il concetto di materialità, vale a dire considerando quegli elementi delle nostre attività e delle nostre relazioni con gli stakeholder in grado di produrre per loro impatti significativi.

Nel perseguimento della nostra missione ci impegniamo inoltre a valutare l'impatto del nostro operato in relazione agli Obiettivi ONU per lo Sviluppo Sostenibile stabiliti dall'Agenda 2030 che riconosce lo stretto legame tra il benessere umano e la salute dei sistemi naturali e la presenza di sfide co-

salute si intende, secondo la definizione dell'Organizzazione Mondiale della Sanità, "uno stato di completo benessere fisico, mentale e sociale e non la semplice assenza dello stato di malattia o infermità".

Attraverso infatti il gioco, l'arte, l'ascolto e il sorriso il bambino vive momenti di evasione dalla stanza d'ospedale, riscopre la sua parte sana e affronta con maggiore forza e serenità il suo percorso di cura. Il Dottor Sogni ha mandato di fornire un fondamentale supporto anche alla famiglia, e il suo intervento si inserisce all'interno di un lavoro di squadra con l'equipe medica.

Inoltre, la nostra missione è in linea con quanto disposto dall'Obiettivo 17 - "Partnership per gli obiettivi". La Fondazione considera fondamentale la collaborazione costante tra il Terzo Settore, le Pubbliche Amministrazioni, il settore privato e la società civile, grazie all'attivazione di collaborazioni inclusive costruite su principi e valori comuni.

### Nota alla lettura

Fondazione Theodora crede fermamente nel valore della differenza e delle caratteristiche di ogni persona. In ogni sua attività e manifestazione, Theodora segue una politica inclusiva, che si riflette anche nel linguaggio adottato.

In questo documento, ogni qual volta è stato possibile abbiamo adoperato un linguaggio inclusivo. In qualche caso, però, per facilitare la lettura e rendere più accessibili alcuni passaggi abbiamo scelto il neutro maschile, consapevoli delle limitazioni che ciò comporta.



muni che tutti i Paesi sono chiamati ad affrontare. La nostra attività di cura rivolta ai bambini e ragazzi in ospedale è caratterizzata da un forte allineamento con quanto previsto dall'Obiettivo 3 - "Assicurare la salute e il benessere per tutti" dove per



## ① IDENTITÀ

# 1 IDENTITÀ

**L'**idea di creare Fondazione Theodora è nata da alcuni momenti molto difficili e traumatici della mia vita, ad esempio il decesso di mia madre Théodora nel 1992: era così piena di gioia, dedita alla famiglia, agli amici e lo era ancora di più quando vedeva le persone soffrire.

Durante la Seconda guerra mondiale, nel terribile periodo di carestia, mia madre fu evacuata da Amsterdam dalla Croce Rossa. A quell'epoca aveva 14 anni e visse due anni lontana dai suoi genitori, senza sapere se sarebbero sopravvissuti al conflitto mondiale. La sua gioia spontanea e il suo senso dell'umorismo nacquero durante quegli anni bui come modo per superare la situazione che la circondava.

Quando avevo dieci anni, io stesso ebbi un terribile incidente. La mia vita era appesa a un filo. Le mie paure e il dolore furono alleviati ogni giorno dalle visite, allegre e piene di gioia, di mia madre Théodora e dal mondo immaginario che lei costruì per me.

Molti anni dopo, fu ancora la sua forza ad aiutare me e mio fratello Jan a superare la scomparsa di nostro padre, purtroppo malato di cancro. Dieci anni più tardi, mia madre stessa fu vittima del cancro, ma non si arrese mai continuando a trasmetterci, fino alla fine, la sua gioia per la vita.

Per noi non c'erano dubbi: la sua gioia e la sua generosità dovevano continuare a vivere. Così, insieme a Jan, ancora prima di compiere trent'anni, decidemmo di creare Fondazione Théodora, dedicandoci tutta la nostra anima, il nostro cuore e la nostra energia. Decidemmo di dare alla nostra Fondazione una base solida, contornandoci di artisti professionisti ma capaci altresì di trasmettere forti emozioni ed empatia.

La mia esperienza vissuta da bambino, direttamente in ospedale, ci ha portati a creare un programma che risponda a un vero e proprio bisogno. La qualità è oggi più che mai fulcro della nostra attività: qualità amministrativa, qualità artistica ma più di ogni altra cosa qualità relazionale con tutti coloro con i quali le nostre Fondazioni entrano in contatto. Non potrebbe essere altrimenti, perché ogni settimana vediamo da vicino il coraggio dei bambini che convivono con il dolore e la paura.

**ANDRÉ POULIE**

Presidente e Fondatore

## 1.1 CHI SIAMO

In seguito alla morte della madre, André Poulie e suo fratello Jan hanno deciso di trasmetterne lo spirito e la forza ai bambini ricoverati in ospedale con i Dottor Sogni, di cui hanno ideato la figura e il ruolo. Nel 1993 è così nata in Svizzera Fondation Théodora. Da allora la Fondazione porta momenti di gioco, ascolto ed evasione ai bambini ricoverati in ospedale con le speciali visite personalizzate dei Dottor Sogni, artisti professionisti, assunti e specificamente formati da Theodora per lavorare in reparti pediatrici di alta complessità in sinergia con il personale ospedaliero, nell'ambito di un processo di cura integrato del piccolo paziente, secondo una visione olistica e complessiva che permetta di considerarlo come persona nella sua totalità e non solo caratterizzato dalla sua malattia. Dal 1995 Fondazione Theodora opera anche in Italia.

*“Le visite dei Dottor Sogni offrono ai bambini e agli adolescenti ospedalizzati un momento di evasione dalla stanza d'ospedale, contribuiscono a creare un ambiente di conforto e sostegno anche per le loro famiglie, portando calore e magia nel reparto ospedaliero.*

*Il sorriso di un bambino ha il potere di attenuare il dolore e l'ansia dei genitori, regalando loro un attimo di respiro in un momento difficile. Ma l'impatto va ben oltre il sollievo immediato: le esperienze positive vissute durante queste visite possono avere effetti duraturi sulla resilienza dei giovani pazienti. La capacità di trovare entusiasmo ed energia positiva anche nei momenti più bui può infatti influenzare profondamente il loro percorso di guarigione, aiutandoli ad affrontare con maggiore forza e serenità le sfide della malattia.*

*Le visite dei Dottor Sogni quindi non solo illuminano il presente, ma piantano semi di speranza e forza che possono germogliare per tutta la degenza e il percorso di cura, offrendo molto più che sorrisi, con un impatto concreto nel tempo.”*

**Emanuela Basso Petrino**  
Consigliere Delegato



## 1.2 LA NOSTRA MISSIONE

Fondazione Theodora crede nel potere dell'immaginazione e dell'energia positiva che essa genera. Perciò si impegna per il benessere dei bambini ricoverati in ospedale attraverso le visite dei Dottor Sogni, in collaborazione sinergica con il personale sanitario, la famiglia e tutti gli operatori coinvolti.





## 1.3 LA NOSTRA STORIA



**1995**

Prima visita di un Dottor Sogni in Italia all'Istituto dei Tumori di Milano



**1999**

Fondazione Theodora diventa ONLUS



**2008**

12 nuovi Dottor Sogni



**2012**

Theodora arriva all'IRCCS di San Donato e all'ospedale Federico II di Napoli



**2015**

Nasce l'Accompagnamento Chirurgico, il nuovo programma di visite



**2017**

La Fondazione inaugura il nuovo programma di Neonatologia e Ostetricia a La Spezia



**2019**

Theodora avvia il nuovo programma di Hospice Pediatrico all'Ospedale Gaslini di Genova



**2021**

Il programma di Hospice è esteso al reparto "L'Isola di Margherita" presso l'Ospedale Regina Margherita di Torino



**2023**

Ingresso al Day Hospital Oncologico dell'Ospedale Gaslini di Genova



**2024**

Fondazione Theodora diventa ETS e ottiene la Certificazione EFHCO



## 1.4 I NOSTRI VALORI

### AUTENTICITÀ

Indispensabile per creare un legame di fiducia con i bambini, i ragazzi e le loro famiglie, per essere accettati e far breccia tra le difficoltà del ricovero ospedaliero e il dolore della malattia. L'autenticità riporta direttamente alle origini della nascita di Fondazione Theodora, al vissuto umano diretto a cui è stata ispirata e all'esperienza di umanità e solidarietà che ne è derivata. Autenticità, inoltre, significa anche accoglimento della diversità umana e della molteplicità dei percorsi artistici.

### INTERAZIONE

Al cuore dell'attività dei Dottor Sogni c'è empatia. Agendo in situazioni di costrizione e dove possono essere presenti dolore, paura e noia, l'obiettivo è di stabilire sempre un rapporto sincero ed empatico con il bambino. L'artista modella un incontro adattandosi alle situazioni che trova nelle stanze e alle realtà del momento, sempre diverse, e ricercando un linguaggio e un'interazione che sono implicitamente o esplicitamente suggeriti all'artista dallo stesso paziente e dalle sue emozioni.

Inoltre, concentrandosi sulla sua parte "sana", quella che è propria di ogni bambino e che viene alimentata da gioco, fantasia e immaginazione, i Dottor Sogni procurano benessere al paziente ristabilendo un equilibrio emotivo e, di riflesso, permettendo a medici e personale sanitario di occuparsi con maggiore efficacia della parte "malata" del piccolo paziente.

### ECCellenza

Per Fondazione Theodora eccellenza significa ricerca di qualità nella formazione continua degli artisti, così come nella costante attenzione verso le sfide attuali e future del processo di umanizzazione delle cure a cui Theodora contribuisce quotidianamente.

### DIVERSITÀ

Accettando la realtà della malattia, della fragilità, della disabilità come parte del percorso di vita di ognuno, Fondazione Theodora accoglie la diversità con empatia, considerandola parte del valore e della ricchezza di ciascuna persona. Fin dalla sua origine, le attività sono state rivolte a qualsiasi bambino ricoverato in ospedale indipendentemente dalle sue condizioni di salute, e senza alcuna distinzione dettata da origine, religione, età, sesso, malattia o disabilità.

### ENTUSIASMO

Fondazione Theodora sostiene con convinzione la vita, anche nelle sue manifestazioni più dolorose e difficili da accettare. Di fronte alla realtà della malattia, della fragilità e del dolore crede fortemente nell'energia positiva come strumento necessario per trasmettere fiducia e conforto.

## 1.5 LA NOSTRA PRESENZA IN ITALIA

### MILANO

Fondazione IRCCS Istituto Nazionale Dei Tumori  
Ospedale Dei Bambini V. Buzzi:  
Fondazione IRCCS Istituto Neurologico Besta  
IRCCS Policlinico San Donato

### PAVIA

Fondazione Istituto Neurologico  
Nazionale C. Mondino

### TORINO

Ospedale Infantile Regina Margherita

### GENOVA

Istituto Giannina Gaslini

### LA SPEZIA

Ospedale Sant'Andrea

### ROMA

Ospedale Pediatrico Bambino Gesù

### NAPOLI

Azienda Ospedaliera Pediatrica Santobono Pausilipon

### MONZA

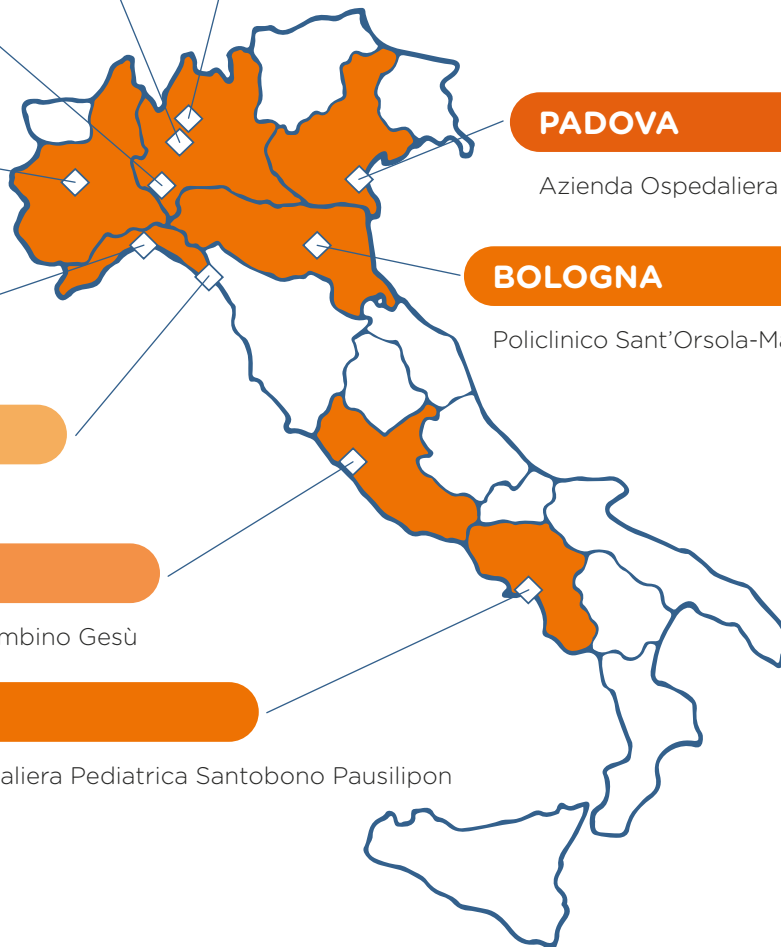
Fondazione IRCCS San Gerardo Dei Tintori

### PADOVA

Azienda Ospedaliera Di Padova

### BOLOGNA

Policlinico Sant'Orsola-Malpighi



## 1.6 DO YOU SPEAK THEODORA? LE NOSTRE PAROLE CHIAVE

### #CENTRALITÀ DEL BAMBINO

Il bambino ricoverato e la sua famiglia sono al centro dell'attività di cura in collaborazione con tutto il personale ospedaliero e gli operatori, in un'ottica di supporto umano e professionale e coerentemente con i bisogni del paziente e dei suoi familiari.

### #VALORE DELLA CURA

Il valore della cura è uno dei fattori di umanizzazione dell'assistenza in ospedale che ha informato l'approccio della Medicina Integrata: promuovere l'attività di cura a 360 gradi del bambino, in un sistema organico di attività correlate e in sinergia con tutti gli operatori coinvolti e con la famiglia. In quest'ottica, curare e prendersi cura diventano complementari.

### #PROFESSIONALITÀ

La qualità dell'intervento si esprime attraverso il lavoro di artisti che sono professionisti selezionati e formati per lavorare in ambito ospedaliero. È garantita loro una formazione continua, punto di forza per assicurare la qualità del servizio, ed è offerta periodicamente una supervisione psicologica per aiutarli ad affrontare al meglio la missione, con l'obiettivo di elaborare le emozioni vissute durante l'attività in ospedale.

### #ASCOLTO

L'ascolto attivo è alla base del lavoro del Dottor Sogni che, prima di entrare nella stanza, bussa e chiede 'permesso'; quindi, si pone nella condizione di ascoltare attivamente, cercando di comprendere le emozioni e lo stato d'animo del bambino e delle persone che sono con lui in quel momento.

### #IMMAGINAZIONE

L'immaginazione è lo strumento imprescindibile del Dottor Sogni per entrare in sintonia con il bambino in ospedale e portarlo fuori dalle mura della stanza attraverso l'arte. Il potere del sogno e dell'immaginazione, e dell'energia positiva che questi generano, sono elementi fondamentali per il benessere dei bambini ricoverati negli ospedali e un aiuto essenziale nel processo di cura.

### #EMPATIA

L'attività del Dottor Sogni a beneficio dei bambini e delle famiglie in condizione di particolare fragilità non può prescindere dalla piena consapevolezza di dover sviluppare al massimo l'empatia, la capacità di comprendere la condizione emotiva altrui, in modo immediato, senza dover necessariamente ricorrere alla comunicazione verbale.

### #RISPETTO

Nel pieno rispetto delle diverse situazioni che si incontrano, della fragilità, del dolore e della paura, si accolgono le emozioni e si offre il proprio contributo per un aiuto consapevole e umile. La Fondazione opera nel rispetto delle norme vigenti in ospedale, dal punto di vista igienico-sanitario e di tutela della privacy.

### #GRATUITÀ

I servizi offerti da Fondazione Theodora sono gratuiti per gli ospedali, i bambini ricoverati e le loro famiglie.

## 1.7 L'IMPEGNO PER IL RISPETTO DEI CRITERI ESG

Fondazione Theodora prosegue con determinazione il proprio impegno nell'integrare i principi ESG (Environmental, Social, Governance) in tutte le sue attività, con l'obiettivo di generare un impatto positivo e duraturo sul piano ambientale, sociale e organizzativo. Questo approccio riflette la volontà di operare in modo responsabile, in linea con i valori fondanti della Fondazione e le aspettative dei suoi stakeholder.

### RESPONSABILITÀ AMBIENTALE

Pur operando prevalentemente in ambito ospedaliero, Theodora è attenta al proprio impatto sull'ambiente. Tra le azioni già avviate: la digitalizzazione dei processi per ridurre l'uso di carta, l'ottimizzazione degli spostamenti dei Dottor Sogni per contenere le emissioni, la scelta di fornitori e materiali con certificazioni di sostenibilità. La Fondazione intende proseguire lungo il percorso intrapreso, individuando ulteriori ambiti di miglioramento.

### RESPONSABILITÀ SOCIALE

Al centro della missione vi è il benessere dei bambini e delle loro famiglie, garantito attraverso visite gratuite. La responsabilità sociale di Theodora si estende anche a tutto il personale dipendente, il cui percorso professionale è accompagnato in un contesto di attenzione individuale e di lavoro di squadra, con l'obiettivo di rafforzarne il senso di appartenenza e la condivisione di valori e principi. La formazione continua degli artisti, la collaborazione con le strutture sanitarie e il lavoro con il personale ospedaliero consolidano un approccio alla cura integrato e profondamente umano. La supervisione psicologica assicura ai Dottor Sogni un supporto emotivo, offrendo momenti di catarsi utili a prevenire il burnout, che può emergere nel confronto costante con situazioni complesse, talvolta segnate da dolore e perdita.

### GOVERNANCE

La Fondazione si fonda su una governance trasparente e rigorosa, che prevede controlli interni, un Codice Etico e un Modello Organizzativo (D.Lgs. 231/2001). L'attenzione alla parità di genere, alla valorizzazione delle competenze e all'ascolto attivo degli stakeholder completa un modello organizzativo volto a garantire la qualità e l'efficacia dell'attività.

L'integrazione dei criteri ESG è per Theodora un percorso concreto e in evoluzione, che testimonia la volontà di rendere ogni azione coerente con i propri valori: trasparenza, rispetto per l'ambiente, centralità della persona e impatto sociale positivo.





## ② L'IMPATTO - LA CURA

## 2 LA CURA E L'IMPATTO

Nel 2024, Fondazione Theodora ha continuato a portare nei reparti pediatrici un'idea di cura che va oltre la terapia medica. Una cura che passa attraverso la relazione, l'ascolto, la presenza. Un modo di essere accanto che accoglie non solo la malattia, ma la persona nella sua totalità.

La presenza dei Dottor Sogni ha continuato a offrire ai piccoli pazienti momenti di respiro, leggerezza e contatto emotivo autentico. Ogni visita è un'esperienza irripetibile, costruita sul presente e sul bisogno specifico di quel bambino, in quella stanza, in quel momento.

Anche nel 2024 abbiamo sentito forte il bisogno di rimetterci in ascolto: dei bambini, delle famiglie, del personale sanitario. L'indagine d'impatto, rinnovata e ampliata rispetto agli anni precedenti, ci ha permesso di raccogliere dati, ma soprattutto voci. Racconti che ci hanno restituito il valore profondo del nostro lavoro: la capacità di trasformare il tempo della cura in un tempo di relazione, affettività, possibilità.

In un contesto ospedaliero sempre più complesso e sfidante, l'intervento dei Dottor Sogni si conferma non come un'aggiunta, ma come parte integrante di un percorso terapeutico a 360°. La nostra idea di cura è fatta di piccoli gesti, ma dal grande impatto: perché riconoscere l'umanità, anche in situazioni di fragilità, è già una forma di cura.





## 2.1 LA CURA PER FONDAZIONE THEODORA

**P**er Fondazione Theodora, prendersi cura non è solo una missione rivolta all'esterno.

È un impegno quotidiano che attraversa ogni aspetto della nostra organizzazione: dalla selezione dei Dottor Sogni alla loro formazione continua, dal lavoro in équipe alla supervisione clinica, fino alle scelte gestionali e di governance.

Crediamo che la qualità della cura offerta sia strettamente legata alla qualità del lavoro interno. Per questo, ci impegniamo a sostenere chi cura, garantendo strumenti, spazi di confronto, percorsi di aggiornamento e riflessione condivisa. I nostri Dottor Sogni sono professionisti formati, accompagnati e supportati in ogni fase del loro percorso.

Il nostro operato si fonda su una Carta Etica che guida le nostre scelte, i comportamenti, le relazioni con i bambini, le famiglie e il personale sanitario. Una cornice valoriale che garantisce coerenza e responsabilità, e che viene costantemente riletta alla luce dell'esperienza sul campo.

“La cura” per noi non è uno slogan: è un principio che ci interroga, ci impegna, ci obbliga a migliorare. Anche quando nessuno ci vede. Anche dentro l'organizzazione. Perché prendersi cura di chi cura è l'unico modo per farlo davvero bene.

Essere ricoverati, per un bambino, significa interrompere improvvisamente la propria quotidianità: scuola, casa, giochi, amici.

Significa affrontare procedure che spesso fanno paura, senza poter sempre comprendere perché.

In questo contesto, la presenza del Dottor Sogni diventa un ponte tra la realtà ospedaliera e il mondo dell'infanzia.

Il Dottor Sogni è un artista professionista, appositamente formato per lavorare in ambito ospedalie-

ro-pediatrico. La sua visita è un incontro costruito insieme al bambino: parte dallo sguardo, da un gesto, da un momento condiviso.

È lì per restituire uno spazio di libertà, gioco, immaginazione e, allo stesso tempo, per aiutare il bambino a rielaborare le emozioni, a ridurre lo stress, a sentirsi visto e accolto.

“LA CURA” PER NOI NON È  
UNO SLOGAN: È UN PRIN-  
CIPIO CHE CI INTERROGA,  
CI IMPEGNA, CI OBBLIGA A  
MIGLIORARE. PERCHÉ PREN-  
DERSI CURA DI CHI CURA È  
L'UNICO MODO PER FARLO  
DAVVERO BENE.

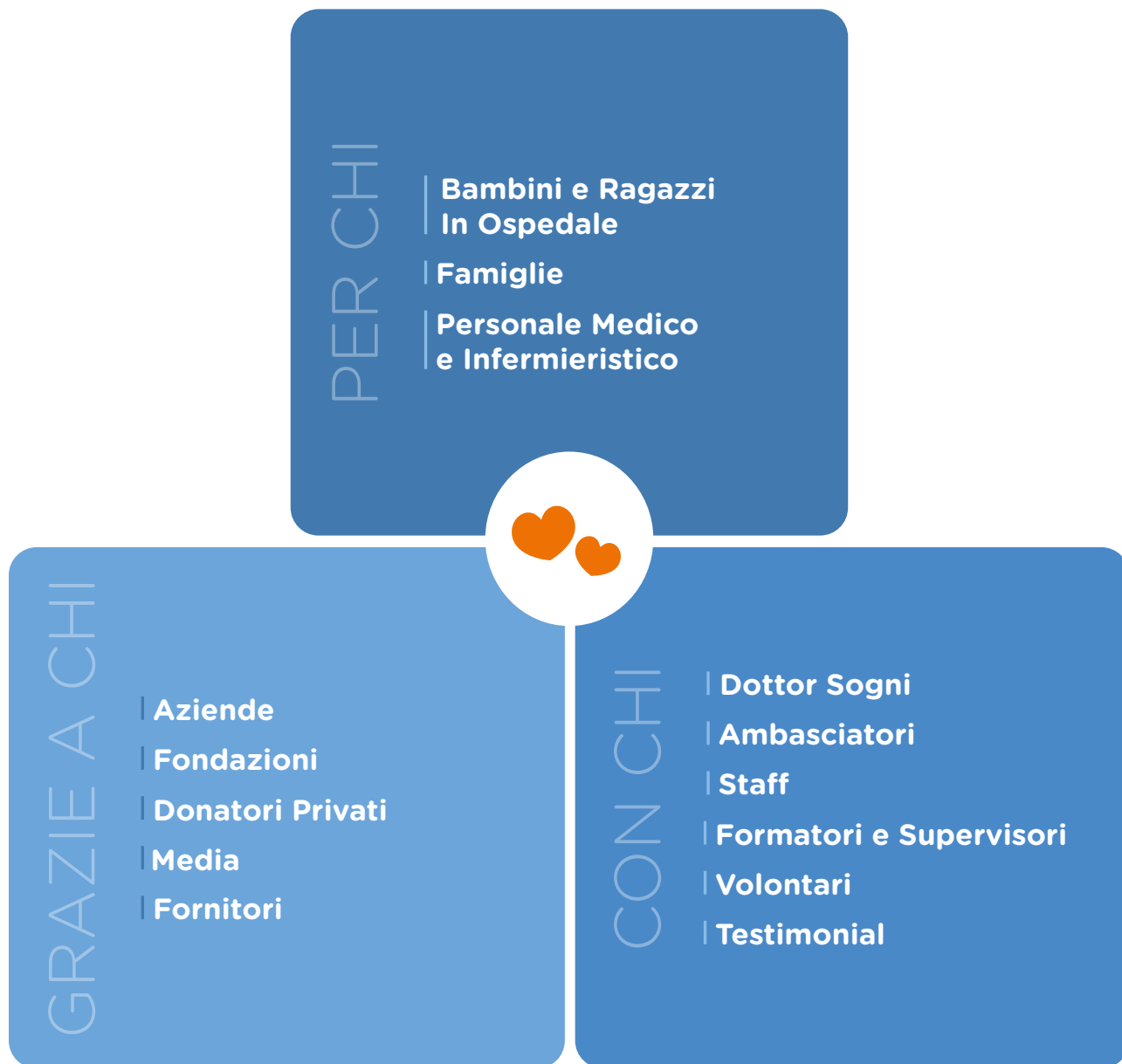
Il Dottor Sogni lavora in sinergia con il personale sanitario e con i genitori, portando leggerezza dove c'è tensione, e umanità dove spesso ci sono solo procedure.

Il suo intervento, pur nella sua apparente semplicità, ha un impatto profondo: riduce l'ansia, rafforza il legame familiare, migliora l'esperienza di cura.

È così che la stanza d'ospedale, per qualche minuto, torna a essere spazio di relazione, gioco, presenza.

E la cura, finalmente, può toccare ogni dimensione della persona.

## 2.2 I NOSTRI STAKEHOLDER



## 2.3 CARTA ETICA

# L'IMPEGNO VERSO GLI STAKEHOLDER

### CON I BAMBINI RICOVERATI E I LORO FAMILIARI

- Rispettare la Convenzione Internazionale ONU sui diritti dell'infanzia
- Rispettare le leggi nazionali in vigore riguardante i diritti dei bambini ricoverati in ospedale
- Rispettare le normative nazionali e internazionali in vigore in materia di tutela dei dati personali e della privacy

### CON GLI OSPEDALI

- Non imporre la propria presenza in ospedale
- Non inserire loghi di aziende sostenitrici sul camice dei Dottor Sogni
- Non ostacolare il lavoro del personale medico e infermieristico
- Mantenere un comportamento adeguato al contesto ospedaliero
- Osservare diligentemente le istruzioni del personale ospedaliero
- Rispettare le norme igienico-sanitarie vigenti in ospedale

### CON I DONATORI

- Rispettare le normative nazionali e internazionali in vigore in materia di tutela dei dati personali e della privacy e la volontà dei donatori di ricevere o meno comunicazioni dalla Fondazione
- Costruire relazioni durature basate sulla trasparenza della comunicazione rispetto al loro contributo e sulla volontà di apportare un cambiamento positivo per un numero sempre maggiore di beneficiari

## CON LA COMUNITÀ

- Sviluppare e adottare una strategia di comunicazione coerente e rispettosa nei confronti dei bambini ricoverati, dei loro genitori e familiari, del personale ospedaliero, dei formatori e del lavoro dei Dottor Sogni
- Ideare campagne di comunicazione e messaggi utilizzando toni positivi e rispettosi delle sensibilità del pubblico
- Comunicare nel modo più trasparente con le aziende sostenitrici e le parti interessate, sviluppando legami positivi e duraturi
- Non consentire lo sfruttamento commerciale dell'immagine e della voce dei bambini visitati dai Dottor Sogni
- Chiedere al bambino, nonché ai genitori o loro rappresentanti legali, il permesso per effettuare qualsiasi registrazione audiovisiva
- Applicare a ogni azione di comunicazione i contenuti della presente Carta Etica

## CON I DOTTOR SOGNI

- Fornire ai Dottor Sogni una preparazione adeguata al lavoro in ambito ospedaliero
- Garantire ai Dottor Sogni una supervisione psicologica costante
- Proteggere e tutelare l'immagine dei Dottor Sogni in ospedale
- Incrementare la professionalità attraverso seminari di formazione continua
- Nel pieno rispetto delle diverse situazioni che si incontrano, della fragilità, del dolore e della paura, si accolgono le emozioni e si offre il proprio contributo per un aiuto consapevole e umile

*“Sostengo Fondazione Theodora da quasi dieci anni perché credo fermamente nella sua missione così preziosa e rara: prendersi cura della parte viva, curiosa e gioiosa dei bambini che affrontano la malattia. I Dottor Sogni non sono semplici animatori, ma persone speciali che fanno della loro professionalità un dono, perché capaci di portare ascolto, leggerezza e momenti di felicità proprio nei luoghi dove spesso regnano paura e solitudine. Ancora oggi, dopo tanti anni, ascoltare i racconti delle loro esperienze mi emoziona profondamente e continua a darmi la spinta per impegnarmi in prima persona. Per me è naturale voler contribuire a far conoscere Theodora e a raccogliere fondi per sostenere un progetto che porta vera umanità negli ospedali.”*

**Benedetta Bonifati**  
Comitato Theodora Roma

## 2.4 GRAZIE A CHI L'IMPEGNO VERSO GLI STAKEHOLDER

### DONATORI

La missione di Fondazione Theodora è realizzata interamente grazie al sostegno privato. Il donatore, con il suo gesto solidale, abbraccia la missione e gli obiettivi del lavoro della Fondazione e lo supporta indirizzandolo verso il raggiungimento dei traguardi prefissati. I donatori della Fondazione sono privati cittadini, parte integrante della comunità di Theodora, verso i quali la Fondazione si impegna a comunicare come il loro sostegno abbia contribuito a prendersi cura dei bambini in ospedale e a creare valore aggiunto nel processo di cura integrata, attraverso la presenza dei Dottor Sogni.

### FONDAZIONI

Per garantire la continuità della propria missione in tutte le città in cui è presente, Fondazione Theodora ha costruito nel tempo relazioni solide e durature con numerose Fondazioni, che hanno scelto di accompagnarla nel suo percorso di cura e uma-

nizzazione degli spazi ospedalieri. Grazie al loro sostegno, è stato possibile assicurare la regolarità dei programmi di visita dei Dottor Sogni nei reparti pediatrici. Il contributo non si è limitato al sostegno economico: è stato, ed è tuttora, un segnale concreto di fiducia, corresponsabilità e condivisione di valori.

### AZIENDE

Oltre a rappresentare un supporto fondamentale per la missione, la collaborazione con le aziende consente alla Fondazione di costruire relazioni solide e basate su valori condivisi. Negli anni, la cultura aziendale si è evoluta, trasformando il sostegno al non profit da semplice donazione a un vero coinvolgimento dell'intera organizzazione. Volontariato aziendale, eventi, open day, promozione dei prodotti solidali e altre iniziative hanno rafforzato queste partnership, che la Fondazione mira a rendere continuative per garantire stabilità ai progetti nel tempo.

*“Ho inizialmente provato un senso di disagio nell'entrare nelle stanze come spettatrice, nell'entrare in contatto con la malattia di persone che non conoscevo, mi sembrava di violarne l'intimità.*

*Da subito il Dottor Garibaldi e la Dottoressa Pupilla hanno saputo creare un'atmosfera giocosa, non invadente, dando vita a una magica sospensione del tempo e del giudizio, che non maschera l'accettazione della malattia, ma crea una sana distrazione e una prospettiva extra-ordinaria. Hanno dimostrato grande professionalità e la capacità di adattarsi e rispettare la diversità dei pazienti e dei loro familiari, venendo accolti con sorrisi e riconoscenza.*

*Credo che in tali situazioni la possibilità di affidarsi a e fidarsi di altri sia un dono importante.”*

**Chiara De Giorgi**  
Fondazione Alia Falck

## BAMBINI E FAMIGLIE

I Dottor Sogni offrono un sostegno concreto ai bambini e alle loro famiglie nell'affrontare la difficile prova del ricovero ospedaliero, aiutandoli così a ritrovare un po' di serenità e ad abbassare il livello di stress. I Dottor Sogni agiscono sia sul bambino sia sui genitori, i quali vivono forti momenti di stress e preoccupazione a causa della malattia del figlio.

*"Sei la ragione delle belle risate dei bambini. Ti aspettavamo ogni giovedì da 15 mesi. Sì, il nostro viaggio si è concluso con la partenza e una bella notizia, e sei sempre nei nostri cuori. Fahd ti ha mandato i saluti dal suo grande cuore."*

**Una mamma**

Ospedale infantile Regina Margherita

## MEDICI E INFERMIERI

I Dottor Sogni operano in totale armonia con il personale medico, nel rispetto dei ruoli e delle competenze. Il medico si prende cura della parte malata dei bambini e il Dottor Sogni della "parte sana". Insieme si persegue l'obiettivo comune di prendersi cura a 360° gradi del bambino.

*"Il clima che cambia quando arriva il Dottor Sogni è percepibile, anche gli operatori si aprono in un sorriso e per qualche momento, anche le situazioni di tensione si allentano."*

**Infermiere**

Istituto Neurologico Mondino - Pavia

## OSPEDALI

Fondazione Theodora opera in 44 reparti in tutta Italia. Le relazioni con gli ospedali si basano sui seguenti elementi:

- **Convenzioni**

La Fondazione opera sulla base di specifiche convenzioni stipulate con le Direzioni Sanitarie di ciascun ospedale, garantendo la professionalità e l'eccellenza del servizio offerto.

- **Collaborazione con il personale ospedaliero**

I Dottor Sogni operano in totale armonia con medici, infermieri e volontari: per sostenere nel miglior modo possibile i bambini ricoverati occorre infatti un rigoroso rispetto dei ruoli e delle competenze.

- **Rispetto delle regole**

Massima attenzione viene prestata al rispetto delle regole igienico-sanitarie proprie di ogni reparto di lungodegenza, nonché al rispetto della privacy dei piccoli pazienti e delle loro famiglie.

- **Condivisione degli obiettivi**

I Dottor Sogni lavorano in sinergia con il personale ospedaliero con l'obiettivo comune di prendersi cura a 360° del piccolo paziente, in un'ottica di supporto umano e professionale e coerentemente con i bisogni suoi e della famiglia intera.

## 2.5 PER CHI - I NOSTRI PROGRAMMI



### 1. VISITA INDIVIDUALE IN REPARTO

Il programma è attivo dal 1995. Attraverso un rapporto personalizzato e una visita individuale si crea con il piccolo paziente un rapporto di fiducia, basato sull'accoglimento delle emozioni.

- **L'intervento**

Il Dottor Sogni visita individualmente ogni bambino, ascolta e si prende cura della sua “parte sana”, quella che è propria di ogni bambino e che ha bisogno di esprimersi attraverso il gioco, la fantasia, il pianto e il sorriso.

- **Gli obiettivi**

Offrire un sostegno concreto al bambino ricoverato e alla sua famiglia nell'affrontare la difficile prova della malattia e del ricovero.

Creare con il piccolo paziente un rapporto di fiducia, basato sull'accoglimento e la libera espressione delle proprie emozioni, portando momenti di gioco, ascolto ed evasione.

Lavorare in sinergia con il personale ospedaliero dei reparti coinvolti, nell'ambito di un processo di cura integrato del piccolo paziente.

*“Da febbraio 2014 conosco il Dottor Soap-Opera e la Dottoressa Confusa. Ci hanno fatto sorridere ogni giovedì mattina in cui è capitato di essere in reparto. Uno spiraglio di luce, un po' di magia, una coccola per noi genitori, un sorriso per i miei bambini. Infinitamente grata.”*

**Una mamma**

IRCCS Policlinico San Donato





## 2. ACCOMPAGNAMENTO CHIRURGICO

Programma attivo dal 2015 all'Ospedale dei Bambini Vittore Buzzi di Milano, è volto ad accompagnare il bambino che sta per affrontare un intervento chirurgico e la sua famiglia.

- **L'intervento**

Il Dottor Sogni ha il compito di affiancare il bambino e la sua famiglia in tutto il percorso che precede e segue l'intervento: nella fase di attesa che precede l'intervento (lavorando con il bambino e i genitori), durante l'intervento (lavorando con i genitori) e nella fase del risveglio post intervento. Il Dottor Sogni segue tutte le fasi del percorso, creando legami continui con il bambino e con la sua famiglia.

- **Gli obiettivi**

Distendere le ansie e abbassare il livello di stress “pre e post traumatico” del bambino e dei genitori. Creare un clima di complicità con medici e infermieri che infonde sicurezza e fiducia anche nel bambino e nel genitore.

Rafforzare il processo di umanizzazione del difficile momento dell'intervento chirurgico per abbassare il livello di stress e le preoccupazioni dei genitori che influiscono sullo stato d'animo dei bambini.

*“Volevo ringraziarvi dal profondo del cuore per tutto quello che fate ogni giorno per alleviare le paure e le sofferenze che spesso accompagnano i bambini durante un ricovero ospedaliero.*

*Vi seguo e vi ammiro da molto tempo, ma un mese fa, in occasione del ricovero della mia piccola Camilla presso il Buzzi, ho toccato con mano tutto l'amore, la passione e la dedizione che si sprigionano quando incontrate i bambini.*

*In particolare, abbiamo conosciuto la dolcissima Dottoressa Lulù che, testuali parole di mia figlia di 4 anni, “le ha fatto una magia e l'ha fatta guarire senza sentire male”.*

*E quella magia sono stati i sorrisi, le risate e quegli occhi meravigliosi che ci hanno tranquillizzate poco prima dell'ingresso in sala operatoria.”*

**Una Mamma**

Ospedale dei Bambini Vittore Buzzi, Milano



### 3. HOSPICE PEDIATRICO

Programma avviato nel 2019 all'Istituto Giannina Gaslini di Genova nell'Hospice pediatrico "Il Guscio dei Bimbi" e attivo da novembre 2021 anche presso l'Hospice pediatrico "L'isola di Margherita" dell'Ospedale Infantile Regina Margherita di Torino. La visita del Dottor Sogni rientra nel percorso di cure palliative dedicate ai piccoli pazienti cronici e inguaribili.

- **L'intervento**

La visita del Dottor Sogni consiste nel prendersi cura di bambini inguaribili con patologie croniche e complesse, offrendo un sostegno che migliori la qualità della loro vita e dei loro familiari. L'attività del Dottor Sogni rientra nel percorso di cure palliative dedicate a questi piccoli pazienti e offre un appoggio ai familiari in questo momento delicato e difficile.

- **Gli obiettivi**

Offrire un sostegno concreto che migliori la qualità della vita dei bambini. Restituire "la normalità e la quotidianità" ai piccoli pazienti e rendere ogni momento e incontro unici, seppur nella complessità del ricovero. Rendere il ricovero meno traumatico e difficile per i bambini e i familiari, favorendo la serenità e diminuendo l'ansia, per consentire l'esecuzione delle cure palliative nelle condizioni psicologiche migliori possibili.

*"Siete splendidi. Vi ho conosciuto proprio al Guscio insieme al mio angelo Niki, vi ringrazio tanto di cuore di esserci stati in quei momenti così bui per me."*

**I genitori di una piccola paziente,**  
Il Guscio dei Bimbi - Istituto Giannina Gaslini, Genova



## 4. OSTETRICIA E PATOLOGIA NEONATALE

Programma attivo dal 2017, è il frutto degli ottimi risultati raggiunti dalla decennale collaborazione tra la Fondazione e il reparto di Pediatria dell'Ospedale S. Andrea di La Spezia.

- **L'intervento**

Il Dottor Sogni offre un sostegno concreto alla partoriente, al neonato e all'intero nucleo familiare favorendo la relazione affettiva tra la mamma e il neonato in situazioni di patologia neonatale e non solo.

- **Gli obiettivi**

Ridurre il livello di ansia della partoriente e dei suoi familiari, permettendo al personale di reparto di svolgere con più calma e attenzione il proprio compito. Permettere, attraverso le qualità umane e le capacità artistiche, di sviluppare e stimolare la relazione affettiva tra mamma e bambino, soprattutto in momenti di difficoltà e fragilità derivanti da complicazioni patologiche (Patologia Neonatale), ma anche da situazioni di depressione, solitudine, mancanza di un appoggio familiare, appartenenza a una comunità straniera o condizione economica svantaggiata. Affiancamento professionale e supporto alle attività medico assistenziali del reparto.

*"Mi chiamo Mara e sono un'ostetrica del reparto di Ostetricia e Ginecologia dell'Ospedale Sant'Andrea di La Spezia. Oggi come altre volte ho apprezzato il lavoro dei Dottor Sogni e vorrei condividere con voi e con altri il valore ciò che porta la loro presenza di reparto.*

*Sempre di più li sentiamo come parte della nostra equipe e di un modo di pensare l'accoglienza e l'accompagnamento alla nascita. Nel nostro reparto riteniamo che la cura della relazione sia un obiettivo fondamentale, anche se a volte non è facile coltivarlo nella quotidianità al di là della nostra intenzione. I Dottor Sogni portano con sé proprio questa risorsa, di gioco e di ascolto, di comunicazione affettiva anche all'interno dei vincoli della pratica di reparto che a volte tende a soffocare tale possibilità. Per questo li crediamo un ingrediente importante per la buona pratica del nostro lavoro."*

**Mara Bevilacqua**

Ostetrica dell'Ospedale Sant'Andrea di La Spezia



## COME AVVIENE UNA VISITA DEI DOTTOR SOGNI?

### IL PASSAGGIO DI CONSEGNE

L'attività del Dottor Sogni inizia da una riunione con la caposala e gli infermieri per conoscere lo stato di degenza di ogni singolo bambino quel giorno, nel pieno e assoluto rispetto della privacy.

### IL “BUSSARE ALLA PORTA E CHIEDERE IL PERMESSO”

Il Dottor Sogni bussa alla porta della stanza, si presenta e, se il bambino lo desidera, entra. Il bussare alla porta ristabilisce la possibilità di scelta del bambino, la possibilità di dire “no” in un ambiente in cui ogni cosa è spesso dovuta anche contro la volontà del bambino.

### L'ASCOLTO

Il Dottor Sogni entra nella stanza e, come prima cosa, ascolta, cercando di comprendere le emozioni e lo stato d'animo del bambino oltre a quello delle persone che sono con lui in stanza in quel momento.

### L'UNICITÀ DELLA VISITA

Sulla base dell'ascolto, il Dottor Sogni crea un momento unico, individuale e irripetibile, dedicato e costruito ad hoc per ciascun piccolo paziente. L'incontro è quindi una visita individuale e non uno spettacolo in corsia.

## 2.6 FONDAZIONE THEODORA NEL 2024 HIGHLIGHTS

### FONDAZIONE THEODORA OTTIENE LA CERTIFICAZIONE EFHCO

Nel 2024 Fondazione Theodora ha ottenuto il certificato di qualità EFHCO (European Federation of Healthcare Clown Organisation), valido fino al 2029. Questo riconoscimento attesta la piena conformità agli standard europei più avanzati negli interventi psico-relazionali in ambito ospedaliero pediatrico e valorizza l'approccio rigoroso e integrato della Fondazione. L'adesione a EFHCO comporta un audit indipendente che valuta aspetti fondamentali come la qualità della formazione, la trasparenza e la coerenza dei processi interni. Il superamento di questa verifica rappresenta un traguardo strategico che conferma la solidità metodologica e l'impegno di Theodora per una cura capace di integrare dimensione clinica, emotiva e relazionale.

### CERTIFICAZIONE INTERNAZIONALE ACCADEMIA TEATRO DIMITRI

Nel 2024 i Coordinatori Artistici di Fondazione Theodora hanno conseguito il "Certificate of Higher Studies in the Art of Doctor Dreams: il potere trasformativo delle arti performative in ambito sanitario", rilasciato dall'Accademia Teatro Dimitri e riconosciuto a livello internazionale. Si tratta di un attestato che certifica il valore e la qualità della formazione artistica applicata al contesto sanitario. Questo risultato segna un passo importante per la Fondazione: un ulteriore rafforzamento della professionalità e del rigore dei suoi Dottor Sogni, che conferma la capacità di integrare le arti performative nel percorso di cura e di offrire un intervento sempre più qualificato al fianco di bambini, famiglie e operatori sanitari.

### FONDAZIONE THEODORA DIVENTA ENTE DEL TERZO SETTORE (ETS)

Nel 2024 Fondazione Theodora ha completato il percorso di iscrizione al Registro Unico Nazionale del Terzo Settore (RUNTS), ottenendo ufficialmente la qualifica di Ente del Terzo Settore (ETS). Questo riconoscimento rappresenta un passo significativo nella storia della Fondazione, che consolida il proprio impegno verso la trasparenza, la responsabilità e la continuità della missione. L'acquisizione dello status di ETS rafforza la capacità della Fondazione di operare con maggiore solidità, accedere a nuovi benefici e agevolazioni e garantire ai sostenitori un ulteriore livello di affidabilità e rigore nella gestione delle proprie attività.

## 2.7 L'IMPATTO SOCIALE

### PREMESSA - NOTA TERMINOLOGICA

Il termine “Dottor Sogni” è esclusivo di Fondazione Theodora. All'interno delle ricerche accademiche prese in considerazione e della letteratura, il lavoro svolto da artisti come Dottor Sogni è indicato con una serie di termini diversi, quali clown o clownerie ospedaliere o clownterapia.

L'efficacia dell'intervento del terapeuta ludico in ospedale e nei contesti socio-sanitari è stata ampiamente dimostrata soprattutto per quanto riguarda l'età infantile. Il suo intervento ha infatti un impatto positivo sullo svolgimento di procedure medico-infermieristiche, sul benessere del bambino, sulle condizioni cliniche dei pazienti, sulla relazione con i familiari e sull'équipe curante.

### GLI EFFETTI DELLA PRESENZA DEI DOTTOR SOGNI

#### A) Effetti durante procedure medico-infermieristiche:

- riduzione significativa dei livelli di ansia preoperatoria durante l'induzione dell'anestesia (Studio: Vagnoli, Caprilli, Robiglio, & Messeri, 2005). Il 60% dei pazienti che devono sottoporsi a intervento chirurgico vive un'esperienza di alti livelli di ansia preoperatoria caratterizzati da tensione, angoscia e nervosismo legati alla perdita di controllo e al contesto chirurgico;
- riduzione dell'ansia più efficace del trattamento farmacologico. Il Midazolam, farmaco sedativo e ansiolitico utilizzato come premedicazione sedativa per ridurre l'ansia, è risultato essere meno efficace della Clownterapia (Dionigi & Gremigni, 2017; Golan et al., 2009; Vagnoli et al., 2010). Oltretutto, questo tipo di medicamento comporta innumerevoli effetti collaterali quali angoscia, comportamenti disadattativi e amnesia che rischiano di rendere i possibili successivi interventi ancora più spaventosi (Vagnoli et al., 2010);
- riduzione dei tempi di induzione dell'anestesia e dei tempi di dimissione (Kocherov, et al., 2016);
- riduzione dell'ansia alla separazione dai genitori e potenziamento dell'effetto del farmaco ansiolitico somministrato (Dionigi & Gremigni, 2017):
  1. l'82.8% dei genitori ha percepito l'intervento del clown di enorme aiuto nel ridurre l'ansia dei bambini;
  2. il 57.9% degli infermieri ha percepito che l'arte terapia e l'intervento dei clown siano stati fortemente utili nel ridurre l'ansia dei bambini;
- riduzione dell'ansia durante le procedure medico-infermieristiche e le procedure mediche invasive.

### **B) Effetti sul benessere del bambino in ospedale:**

- figura positiva, buona, allegra che aiuta a dimenticare il dolore e a distrarre dalla sofferenza fisica (Aquino, Bortolucci, & Marta, 2004);
- riduzione del cortisolo, biomcatore fisiologico del fattore di stress, nei bambini ospedalizzati ed elemento implicato nel favorire il processo di guarigione (Saliba, et al., 2016);
- aumento dell'ossitocina (Scheel, Hoepfner, Grotevendt, & Barthlen, 2017);
- miglioramento dello stato emotivo, facilitazione dell'interazione genitore-figlio (Tan, Metsälä, & Hannula, 2014).

### **C) Effetti su condizioni cliniche individuali patologie e degenze protratte nel tempo:**

- riduzione della sintomatologia patologica, della pressione arteriosa, della frequenza respiratoria, della temperatura e anche riduzione del dolore (Bertini, Isola, Paolone, & Curcio, 2011 – studio italiano su bambini affetti da patologie respiratorie).
- miglioramento delle risposte fisiologiche ed emotive (Kingsnorth, Blain, & McKeever, 2011 – studio canadese su pazienti con disabilità fisiche e mentali).

### **D) Effetti sull'équipe medica:**

- benefici per ridurre rischio di burnout (Oppenheim, Simonds, & Hartmann, 1997);
- qualità dell'assistenza migliore, sia da un punto di vista psicologico sia fisico (Linge, 2011);
- strumento capace di migliorare la comunicazione e la negoziazione dei ruoli (Blain, Kingsnorthb, Stephens, & McKeeverh, 2011);
- cambiamenti rilevanti nel clima ospedaliero, risultato più informale e rilassato e collaborazione utile al lavoro dell'équipe medica (Françani, Zilioli, Silva, de Melo Sant'ana, & de Lima, 1998);
- strategia di umanizzazione del setting ospedaliero, utile anche alla formazione di giovani studenti per vivere un'esperienza realmente multidisciplinare (Mota et al., 2012; Nogueira-Martins, Lima-Costa, Nogueira-Martins, & Nogueira-Martins, 2014), per agevolare la relazione tra utenti e infermieri (Oliveira & Oliveira, 2008) e per sviluppare attitudini professionali e competenze interpersonali (Leef & Hallas, 2013).



# 2.8 LA VALUTAZIONE DELL'IMPATTO SOCIALE GENERATO NEL 2024

## LA METODOLOGIA D'INDAGINE

Fondazione Theodora considera da sempre l'ascolto una parte fondamentale del proprio intervento, tanto nella relazione diretta con i bambini quanto nella lettura del contesto in cui agisce. Dopo il progetto pilota avviato nel 2022 e il primo ampliamento realizzato nel 2023, l'indagine di valutazione è proseguita nel 2024 con strumenti consolidati e una diffusione ancora più ampia.

Sono stati nuovamente elaborati tre questionari distinti, rivolti rispettivamente a bambini e adolescenti ricoverati, ai loro familiari e al personale sanitario. I questionari, strutturati con domande a risposta chiusa (valutazioni su scala da 1 a 4) e alcune domande aperte, sono stati somministrati in forma anonima, con il supporto dei familiari nei casi di minori o pazienti impossibilitati a rispondere autonomamente.

Confermata anche la modalità digitale introdotta l'anno precedente: al termine della visita, i bambini hanno ricevuto una cartolina con un QR code che rimandava alla compilazione del questionario online. Una modalità ormai familiare e ben accolta, che ha facilitato la partecipazione e migliorato la qualità dei dati raccolti.

Per quanto riguarda il personale sanitario, la diffusione è avvenuta attraverso il coinvolgimento diretto dei referenti ospedalieri, con un'attivazione capillare che ha permesso di ampliare significativamente la platea dei rispondenti.

Nel complesso, nel 2024 è stato registrato un aumento significativo delle risposte ricevute rispetto all'anno precedente: un dato che riflette non solo l'efficacia degli strumenti adottati, ma anche la cre-



**+40%**

PER IL QUESTIONARIO RIVOLTO AI BAMBINI E ADOLESCENTI



**+30%**

PER QUELLO DESTINATO AI GENITORI E FAMILIARI



**+70%**

PER IL PERSONALE OSPEDALIERO

scente disponibilità di tutti i destinatari a partecipare a un processo di valutazione condivisa e trasparente.

Le risposte ricevute offrono uno sguardo integrato sulle ricadute dell'intervento dei Dottor Sogni: a breve termine, come miglioramento percepito dell'umore e della relazione, e a medio termine, come trasformazione dell'esperienza del ricovero vissuta da bambini, famiglie e team di cura.

## ■ Cosa significa per i piccoli pazienti “MOLTO PIÙ CHE SORRISI”?



Complessivamente il

**99%**

**Di bambini e adolescenti interpellati gradisce la visita del Dottor Sogni**



**l'89,6%**

ha rilevato un miglioramento nell'umore



il **79,6%**

ha dichiarato di riuscire a dimenticare di essere in ospedale durante la visita del Dottor Sogni



il **96,8%**

ha percepito un miglioramento nell'umore dei proprio genitori e familiari

## L'IMPATTO DEI DOTTOR SOGNI SU BAMBINI E ADOLESCENTI RICOVERATI

I bambini e gli adolescenti coinvolti hanno risposto a una serie di domande semplici ma significative, pensate per analizzare il valore dell'incontro con il Dottor Sogni dal punto di vista di chi lo vive in prima persona.

Alla domanda "Ti fa piacere quando un Dottor Sogni ti viene a trovare?", il 98,9% ha risposto positivamente, il 78,3% con il punteggio massimo, segnalando un forte gradimento.

**"LA DOTTORESSA BONSAI SI È PRESENTATA ALL'IMPROVVISO TUTTA SORRIDENTE! ABBIAMO PARLATO E MI HA RACCONTATO LE SUE ORIGINI E LE SUE ABITUDINI. È STATO DAVVERO DIVERTENTE E MI HA STIMOLATO INCREDIBILMENTE! GRAZIE DI CUORE!"**

Istituto Nazionale dei Tumori, Milano

Anche alla voce "Aspetti con gioia le sue visite?", la risposta è stata affermativa per oltre l'89,8% dei partecipanti, confermando l'importanza e l'efficacia dell'intervento diacronico; l'83,5% ha anche espresso il desiderio di ricevere più spesso le visite.

Alla domanda "Durante la visita del Dottor Sogni dimentichi almeno per un attimo di essere in ospedale?", il 79,6% ha dichiarato di sì, di cui il 52,04% con il punteggio massimo, segnalando una temporanea

sospensione dello spazio ospedaliero e la creazione di un ambiente simbolicamente diverso.

**"MI HANNO MESSO LO SMALTO MAGICO, VEDIAMO SOLO NOI I COLORI... MA È UN SEGRETO!"**

Istituto Giannina Gaslini - Genova

La stessa efficacia si ritrova nella valutazione post-visita: alla voce "Dopo la visita del Dottor Sogni cambia il tuo umore?", l'89,6% ha segnalato un miglioramento.

Infine, il 96,8% dei bambini ha risposto di percepire i propri genitori più sereni durante o dopo la visita ("Ti sembra che i tuoi genitori/familiari siano contenti delle visite dei Dottor Sogni?"), dato che evidenzia anche l'effetto indiretto sulla relazione familiare e sul clima affettivo circostante.

**"DURANTE IL MIO RICOVERO HO AVUTO IL PIACERE DI INCONTRARE IL DOTTOR RAGÙ, IL DOTTOR APOLLO E LA DOTTORESSA STRAPAZZA. GRAZIE A LORO MI SONO DIVERTITO TANTISSIMO E, PER UN PO', SONO RIUSCITO A DIMENTICARE DI TROVarmi IN OSPEDALE E LA MIA MALATTIA."**

Ospedale Pediatrico Bambino Gesù, Roma

## ■ Cosa significa per genitori e familiari “MOLTO PIÙ CHE SORRISI”?

**“Armonia e felicità. Gli sono migliorati i battiti del cuore che visualizzavamo sul monitor.”**

“Bellissima esperienza, venite più spesso, ci servite tanto!”

**“Ringraziamo i Dottor Sogni, che abbiamo conosciuto nel 2011 in ospedale e che hanno sempre saputo come alleviare la sofferenza della nostra bimba.”**

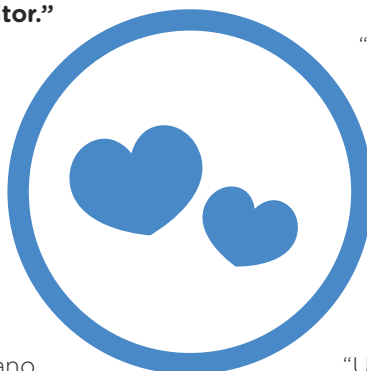
“Credo che gioco e leggerezza siano importantissimi per alleggerire la degenza e aiutano i genitori a sopportare meglio in peso!”

**“Molto emotiva. Il mio bimbo è stato molto felice di questa esperienza. Grazie!”**

“Sono delle persone preparate ed empatiche. Sanno come approcciare i pazienti di varie fasce d'età e lasciano sempre qualcosa di speciale quando vanno via.”

**“La mia bimba è più allegra e più disponibile a collaborare con il personale sanitario.”**

“Un momento che ti distoglie dalla pigrizia in cui la malattia ti fa sprofondare.”



**Il 98,9%**

**Dei genitori ritiene che la visita dei Dottor Sogni renda più positiva l'esperienza del ricovero in ospedale**



**Il 74,12%**

**ha riscontrato cambiamenti dell'umore protratti nel tempo nei propri figli dopo l'incontro con i Dottor Sogni**



**Il 91,9%**

**ha dichiarato di aver partecipato attivamente alle interazioni**



**L'85,5%**

**ha affermato di aver giocato e scherzato di più con il proprio figlio dopo la visita**

## L'IMPATTO DEI DOTTOR SOGNI SU GENITORI E FAMILIARI

La prospettiva degli adulti che accompagnano i bambini in ospedale è fondamentale per comprendere la portata relazionale dell'intervento. I genitori non sono solo spettatori della visita: ne sono coinvolti, emotivamente e talvolta anche attivamente. Alla domanda "Dopo la visita del Dottor Sogni il bambino/adolescente ti è sembrato di diverso umore?", il 94,9% ha risposto affermativamente, indicando un cambiamento percepito immediatamente osservabile.

**"LA DOTTORESSA PEPPA CI HA ACCOLTI IN UN MODO UNICO, NON INVADENTE. CI HA ACCOMPAGNATI IN SALA OPERATORIA E CI HA CULLATI CON LE SUE STORIE MAGICHE, CI HA INTRATTENUTO CON LE BOLLE E CI HA REGALATO TANTISSIME RISATE. LA DOTTORESSA PEPPA NON HA REGALATO UN MOMENTO SPECIALE SOLO A THOMAS MA HA DATO ANCHE TANTA FORZA ALLA MAMMA. RINGRAZIAMO LA DOTTORESSA PEPPA DAL PROFONDO DEL NOSTRO CUORE."**

Ospedale dei Bambini Vittore Buzzi - Milano

Il 74,12% ha anche segnalato che i cambiamenti osservati nel proprio figlio hanno causato un miglioramento nell'umore del bambino a lungo termine ("Hai notato se questi cambiamenti si sono protratti nel tempo grazie alle visite dei Dottor Sogni?").

**"DEL RICOVERO OSPEDALIERO MIA FIGLIA RICORDA E RACCONTA SOLO DELLA LA DOTTORESSA LULÙ."**

Ospedale dei Bambini Vittore Buzzi - Milano

La quasi totalità dei genitori, il 90,92%, ha dichiarato di aver partecipato attivamente alla visita e il 98,9% ha affermato che la visita ha reso l'esperienza del ricovero più positiva.

Anche il proprio vissuto è stato oggetto di valutazione: alla domanda "Durante la visita hai dimenticato almeno per un attimo di essere in ospedale?", la stragrande maggioranza ha risposto positivamente.

**"QUEL GIORNO L'HO FOTOGRAFATO, L'INIZIO DI UNA DIAGNOSI, TUTT'ORA QUANDO MIA FIGLIA VEDE QUEGLI SCATTI SI EMOZIONA, VIVE I RICOVERI ANNUALI CON SGUARDO BUONO, PERCHÉ L'INCONTRO DEL DOTTOR SOGNI È DIVENTATA MAGIA, TRATTENUTO NEL CUORE IN UN MOMENTO DI PAURA."**

Istituto Giannina Gaslini - Genova

# ■ Cosa significa per il personale ospedaliero “MOLTO PIÙ CHE SORRISI”?

**“Fanno bene anche a noi, non solo ai pazienti.”**

“Presenza, ascolto, empatia e divertimento.”

“Penso che la cura dello stato d'animo del paziente non possa essere svincolata dalla cura della sua salute fisica.”

**“Lavorando in reparto di lungodegenza e ricoveri ricorrenti anche per anni, ho percepito la trepidante attesa del giorno di visita dei Dottor Sogni, la nascita e il protrarsi di relazioni significativamente profonde e durature.”**

**“Nei 40 anni di lavoro al Gaslini, la ventennale condivisione coi Dottor Sogni mi ha arricchita personalmente e professionalmente.”**

“Cura relazionale.”

**“Svolgono un ruolo fondamentale di supporto emotivo ai bambini e ai genitori.”**

“Parte dell'assistenza complementare alla medicina tradizionale.”

“Con la mediazione di un Dottor Sogni ho potuto più facilmente interagire con il paziente.”



**93,5%**  
I ha riconosciuto che la visita dei Dottor Sogni rende più positiva l'esperienza del ricovero



**85,7%**  
L' ha rilevato un miglioramento dell'umore nei pazienti



**81,2%**  
L' ha dichiarato di aver trovato genitori e familiari più sereni dopo una loro visita



**53,6%**  
Il ha chiesto almeno una volta l'aiuto di un Dottor Sogni per agevolare una procedura invasiva o dolorosa

## L'IMPATTO DEI DOTTOR SOGNI SUL LAVORO DEL PERSONALE OSPEDALIERO

L'indagine condotta tra il personale sanitario – medici, infermieri, OSS, terapisti, educatori e coordinatori infermieristici – ha restituito una fotografia chiara del valore riconosciuto all'intervento dei Dottor Sogni anche da parte di chi ogni giorno si prende cura dei piccoli pazienti in corsia. Le risposte raccolte mettono in luce una percezione fortemente positiva dell'impatto delle visite, non solo in termini emotivi, ma anche funzionali all'attività clinica.

**“RIUSCIRE AD ENTRARE IN RELAZIONE CON BAMBINI E GENITORI CHE VIVONO IL MOMENTO DEL RICOVERO NON È UN'ESPERIENZA SEMPLICE, MA ESISTONO MODALITÀ DI INTERAZIONE E CHIAVI DI ACCESSO CHE RIESCONO AD APRIRSI E GRAZIE AGLI INTERVENTI DEI DOTTOR SOGNI, VEDIAMO FAR VIVERE AI NOSTRI PICCOLI ED ALLE LORO FAMIGLIE MOMENTI DI INTENSA PARTECIPAZIONE.”**

Istituto Giannina Gaslini - Genova

Alla domanda “Credi che la visita dei Dottor Sogni renda più positiva l'esperienza di ricovero in ospedale?”, ben il 93,5% degli operatori ha risposto in modo affermativo, con un significativo 67,6% che ha attribuito il punteggio massimo, segnalando un forte riconoscimento della rilevanza dell'intervento nel percorso ospedaliero.

Anche gli aspetti più strettamente legati alla gestione clinica trovano riscontro nelle risposte: il 53,6% degli intervistati ha indicato di aver chiesto, almeno una volta, la collaborazione del Dottor Sogni per agevolare lo svolgimento di procedure invasive o potenzialmente dolorose. Un dato che sottolinea la fiducia riposta nell'approccio relazionale dei Dottor

**“GIOCANDO SVOLGONO UN RUOLO FONDAMENTALE DI SUPPORTO EMOTIVO AI BAMBINI E AI GENITORI.”**

Istituto Giannina Gaslini - Genova

Sogni e la loro capacità di creare un contesto più disteso anche nei momenti critici.

L'efficacia percepita si estende anche al benessere emotivo: l'85,7% del personale ha osservato un miglioramento dell'umore nei bambini subito dopo la visita, mentre l'81,2% ha rilevato una maggiore serenità anche nei genitori presenti. Segnali concreti che l'intervento dei Dottor Sogni non solo integra, ma amplifica la qualità complessiva del tempo di cura, coinvolgendo l'intero sistema relazionale attorno al piccolo paziente.

## 2.9 CONCLUSIONI E PROSPETTIVE

I risultati dell'indagine 2024 confermano con chiarezza che l'intervento dei Dottor Sogni non rappresenta una presenza marginale o accessoria, ma una componente relazionale ormai strutturale nel percorso di cura. Non si tratta solo di un momento "piacevole" all'interno della degenza: le visite sono vissute come un'esperienza significativa, attesa e ricordata. In molti casi, come mostrano le testimonianze raccolte, assumono persino un valore trasformativo — capace di influenzare lo stato emotivo, la qualità della relazione e la percezione dell'ambiente ospedaliero.

L'ascolto degli stakeholder coinvolti — bambini e adolescenti, genitori e familiari, personale sanitario — restituisce un'immagine coerente e solida dell'impatto generato: emozioni positive, maggiore serenità, un senso di presenza e attenzione che rompe l'isolamento spesso legato alla malattia e all'ospedalizzazione. Il contributo dei Dottor Sogni si rivela quindi duplice: da un lato favorisce un clima più umano e accogliente per chi riceve le cure, dall'altro sostiene il lavoro degli operatori sanitari, che riconoscono in essi un alleato prezioso nel quotidiano.

L'indagine ha inoltre permesso di rafforzare il dialogo con le strutture ospedaliere e con tutti gli attori coinvolti, aprendo spazi di confronto che saranno fondamentali anche per le future edizioni. Il coinvolgimento diretto del personale nella diffusione dei questionari, insieme alla partecipazione attiva di ex pazienti e familiari, ha evidenziato il desiderio diffuso di contribuire alla riflessione sul valore dell'intervento.

Per Fondazione Theodora, questi dati rappresentano non un punto di arrivo ma una base concreta su cui costruire il percorso futuro: nella definizione di nuovi strumenti di ascolto, nella messa a punto di metodi di valutazione sempre più mirati, nella progettazione di interventi capaci di rispondere in modo ancora più preciso ai bisogni di cura relazionale ed emotiva.





### 3 LE RISORSE E L'IMPATTO

---

### 3 LE RISORSE E L'IMPATTO

**L**e persone restano il cuore della missione di Fondazione Theodora, anche nel 2024. A partire dalle bambine e dai bambini ricoverati in ospedale, fino alle loro famiglie e al personale sanitario che ogni giorno se ne prende cura. Accanto a loro ci sono i Dottor Sogni, il volto e l'anima della Fondazione, che con professionalità e dedizione portano avanti un lavoro fatto di relazione, ascolto e vicinanza autentica.

Il modello di cura promosso da Theodora si fonda proprio su questa attenzione alle persone: non solo a chi riceve l'intervento, ma anche a chi lo realizza. Per questo la selezione dei Dottor Sogni continua a privilegiare qualità umane oltre che artistiche, offrendo un percorso formativo articolato e continuo, che integra competenze psico-pedagogiche e comunicative, in costante dialogo con le équipe ospedaliere.

Fondazione Theodora può contare su una rete solida e appassionata di persone che, in molte forme diverse, scelgono di sostenerla: donatori individuali, volontari, Ambasciatori, membri dei Comitati territoriali. Ognuno, con il proprio contributo, alimenta una missione collettiva che si rinnova ogni giorno e che punta a garantire la continuità e la qualità dei programmi di visita negli ospedali di tutta Italia.

Nel 2024, gli eventi sul territorio — da Milano a Roma, passando per Torino — hanno continuato a rappresentare non solo un'importante fonte di raccolta fondi, ma anche un momento di incontro, visibilità e sensibilizzazione. La partecipazione calorosa di tanti amici della Fondazione ha confermato ancora una volta la forza del legame tra Theodora e

la sua comunità, e il desiderio comune di migliorare concretamente la qualità della vita in ospedale per i più piccoli e per chi li accompagna.

## 3.1 RISORSE - LE PERSONE

### LA GOVERNANCE

Il Consiglio di Amministrazione è responsabile della gestione di Fondazione Theodora in conformità con la legge, lo statuto e la Carta Etica. È composto da 9 membri di cui 3 donne e 6 uomini che rimangono in carica per 3 anni. I componenti del Consiglio di Amministrazione non ricevono emolumenti per lo svolgimento delle loro funzioni. Le riunioni del Consiglio di Amministrazione sono convocate dal Presidente almeno due volte all'anno. Il Consiglio stabilisce le linee generali dell'attività della Fondazione, approva il bilancio preventivo e consuntivo, ne decide la strategia e l'assetto organizzativo, esercitando poteri di ordinaria e straordinaria amministrazione, in linea con quanto previsto dallo Statuto.

La rappresentanza della Fondazione spetta al Presidente. L'Organo di Controllo è formato dal Collegio dei Revisori, a cui è affidata la vigilanza sulla gestione della Fondazione e svolge il proprio mandato con un compenso pattuito di anno in anno con il Consiglio di Amministrazione della Fondazione. Ogni anno, il Bilancio d'esercizio della Fondazione viene altresì certificato su base volontaria dalla società di revisione dei conti PriceWaterHouseCooper, e infine depositato in conformità alla normativa vigente. Il Bilancio viene quindi pubblicato sul sito della Fondazione [www.theodora.it](http://www.theodora.it)

#### Il Consiglio di Amministrazione

- Emanuela Basso Petrino – Consigliere Delegato
- Roberta d'Amelio Poss – Consigliere
- Giovanna Ferrero Ventimiglia – Consigliere
- Umberto Galli Zugaro – Consigliere
- Massimo Grasselli – Consigliere
- Marco Moretti – Consigliere
- André Poulie – Presidente
- Jan Poulie – Vice Presidente
- Olivier Taverney – Consigliere

#### L'Organo di Controllo

- Arianna Vitali

#### Il Consiglio Artistico Internazionale

- Daniel Bausch
- Nat Bolonking
- Pedro Fabiaõ
- Thierry Jacquier
- Jacqueline Kaptein
- Emmanuel Sembelly

## I DOTTOR SOGNI

I Dottor Sogni sono l'anima e il volto della Fondazione: con la loro professionalità e sensibilità entrano nei reparti d'ospedale e realizzano la missione di Theodora, in collaborazione e sinergia con il personale ospedaliero, la famiglia e tutti gli operatori coinvolti.

Il Dottor Sogni è un artista professionista, selezionato e formato da Theodora per lavorare in ambito ospedaliero-pediatrico. La professionalità è curata da Fondazione Theodora attraverso i seminari di formazione continua e la supervisione psicologica ed è fondamentale per la qualità della visita in ospedale.

Svolgere l'attività di Dottor Sogni significa essere a conoscenza dei meccanismi psicologici che si innescano nel bambino o nell'adolescente al momento dell'ingresso in reparto. Interagire e portare un sostegno emotivo a un bambino all'interno di un reparto pediatrico significa lavorare sui contenuti emotivi, sulle emozioni e sugli stati d'animo del bambino e della sua famiglia. Le competenze sono quindi artistiche, ma anche socio-psico-pedagogiche e comunicative.

La formazione continua è un percorso che accompagna il Dottor Sogni durante tutto il periodo di attività. I seminari di formazione continua sono un momento fondamentale per la professionalità e la qualità del lavoro in ospedale, un'occasione di confronto nazionale tra colleghi e un'opportunità per acquisire e potenziare alcuni aspetti della propria attività e del proprio personaggio. I seminari sono organizzati in collaborazione con professionisti in

campo artistico, psicologico e medico. Inoltre, il Dottor Sogni svolge anche attività di autoformazione, volte a un confronto con i colleghi per arricchire e migliorare le proprie tecniche e competenze. Fondamentale è inoltre l'osservazione periodica da parte dei coordinatori artistici sul campo.

IL DOTTOR SOGNI È UN  
ARTISTA PROFESSIONISTA,  
SELEZIONATO E FORMATO  
DA THEODORA  
PER LAVORARE IN AMBITO  
OSPEDALIERO-PEDIATRICO.

La supervisione psicologica del Dottor Sogni è condotta da psicoterapeuti incaricati dalla Fondazione e dedicata a ciascun gruppo territoriale. La supervisione si svolge a cadenza mensile o bimensile e ha come obiettivo condividere ed elaborare le emozioni vissute durante l'attività in ospedale per prevenire il sovraccarico emotivo.

### LA PROFESSIONALITÀ

I Dottor Sogni sono artisti professionisti assunti dalla Fondazione con un contratto a tempo indeterminato. Avvalersi di personale dipendente garantisce la qualità e la continuità delle visite, nonché il rispetto degli orari, dell'obbligo di riservatezza e delle modalità di intervento in ospedale.

### LA FORMAZIONE

L'inserimento nella squadra dei Dottor Sogni avviene attraverso il superamento di una selezione composta dalla compilazione di un questionario scritto e di un colloquio motivazionale a cui segue il corso di formazione iniziale comprensivo di un modulo presso la casa madre in Svizzera, con lezioni teorico-pratiche e un tirocinio in ospedale. Successivamente I Dottor Sogni continuano con un processo formativo articolato e costante attraverso formazioni continue in Italia e momenti formativi organizzati a livello internazionale.

### LA SUPERVISIONE PSICOLOGICA

Il servizio è offerto dalla Fondazione a tutti i Dottor Sogni con l'obiettivo di condividere ed elaborare le emozioni vissute durante l'attività in ospedale per prevenire il sovraccarico emotivo.

## Le regole del Dottor Sogni

- ♥ NON EFFETTUA LA VISITA SENZA IL PERMESSO DEL BAMBINO E DEI GENITORI
- ♥ RISPETTA LA SFERA PRIVATA DEL BAMBINO E DEI SUOI FAMILIARI
- ♥ ADEGUA IL SUO INTERVENTO A SECONDA DELLE CONDIZIONI DI SALUTE DEL BAMBINO
- ♥ AGISCE NEL RISPETTO DEI RUOLI E DELLE COMPETENZE
- ♥ OSSERVA SCRUPolosAMENTE LE NORME IGIENICHE VIGENTI IN OSPEDALE
- ♥ VISITA OGNI BAMBINO INDIPENDENTEMENTE DALL'ETÀ, SESSO, RAZZA O RELIGIONE
- ♥ È SOGGETTO AL SEGRETO PROFESSIONALE

# LOMBARDIA



**Dottor Balera**



**Dottor Bonsai**



**Dottor Cluney**



**Dottor Flora**



**Dottor Garibaldi**



**Dottor Lulù**



**Dottor Peppa**



**Dottor Pupilla**



**Dottor Soap Opera**



# LIGURIA



**Dottor Irina Pirina**



**Dottor Melodia**



**Dottor Pelosone**



**Dottor Piperita**



**Dottor Stropiccio**



# LAZIO E CAMPANIA



**Dottor  
Apollo**



**Dottorressa  
Chou Chou**



**Dottor  
Ragù**



**Dottorressa  
Strapazza**



**Dottorressa  
Waü**

# PIEMONTE, EMILIA ROMAGNA E VENETO



**Dottorressa  
Caucciù**



**Dottorressa  
ConFusa**



**Dottorressa  
MaDai**



**Dottorressa  
Perpiacere**



**Dottorressa  
Rovescia**

# DOTTOR SOGNI JUNIOR

**Luigi  
Albert**



**Dario  
Apicella**



**Cinzia  
Brogliato**



**Elisa  
Denti**



**Sara  
Gagliarducci**



**Chiara  
Vallini**



**Irene  
Vecchia**



## LA FORMAZIONE - DOTTOR SOGNI E STAFF DI SEDE

### Formazione ospedaliera teorica e pratica

Lezioni su psicologia, pedagogia, comunicazione, patologie, normativa ospedaliera, igiene e privacy. Tirocinio supervisionato in corsia per apprendere la metodologia Theodora e integrarsi nei reparti.



### Formazione artistica teorica e pratica

Tenuta dai Coordinatori Artistici, approfondisce tematiche quali: pantomima, improvvisazione teatrale, tecniche di clowning, lavoro in team, microprestidigitazione e giocoleria.

### Corso di formazione in Svizzera

Previsto un modulo formativo, in collaborazione con Theodora Svizzera e l'Accademia Teatro Dimitri, a cui partecipano i candidati Dottor Sogni da tutte i paesi in cui Fondazione Theodora è presente.

### Duo e osservazioni

Visite in duo permettono ai Dottor Sogni di lavorare insieme per uno scambio di buone pratiche, confrontandosi su difficoltà o aree di miglioramento e arricchire la professionalità attraverso l'osservazione reciproca. Fondamentali sono anche le osservazioni dei Dottor Sogni sul campo dei Coordinatori Artistici.



### Aggiornamenti internazionali

I Dottor Sogni partecipano a percorsi di aggiornamento e confronto con realtà e formatori internazionali per garantire standard elevati e una crescita costante, come testimoniato anche dalla partnership con l'Accademia Teatro Dimitri. Ricevono inoltre una certificazione valida a livello internazionale per tutti i percorsi formativi conclusi.

### Seminari

I seminari annuali in collaborazione con professionisti artistici, psicologici e medici offrono aggiornamento continuo. Nel 2024 sono stati guidati da Marco Serra, Jan Dillen e i coordinatori artistici.

### Supervisione Psicologica

Supervisioni mensili o bimestrali di gruppo con psicoterapeuti aiutano i Dottor Sogni a riflettere sugli interventi, a gestire il vissuto emotivo e a prevenire il rischio di burn-out, favorendo consapevolezza, autonomia e motivazione.

## I VOLONTARI

Le Volontarie e i Volontari Theodora contribuiscono all'ideazione, promozione e realizzazione delle iniziative sul territorio. Il loro contributo ha un valore enorme, perché mettono a disposizione non solo un bene preziosissimo come il proprio tempo, ma anche idee, contatti e strumenti per supportare la Fondazione nel raggiungimento dei propri obiettivi.

Sono circa 200, considerando i gruppi presenti sul territorio (Milano, Bologna e Roma), i Comitati Theodora (Milano, Roma e Torino) e i gruppi di studenti provenienti prevalentemente dalle Scuole Internazionali (Milano, Roma, Torino).

*"Essere volontaria per Fondazione Theodora è prima di tutto un privilegio. L'impegno che posso dedicare a questa splendida organizzazione è davvero poco, rispetto a quanto vorrei. Ma l'aria che si respira quando si partecipa a un'attività o a un evento è straordinaria: collaborazione, gioia, consapevolezza di contribuire tutti, con poco o con tanto, al raggiungimento di un obiettivo vitale: portare gioia nei cuori dei bambini di lunga degenza ospedaliera. Nulla sarà mai abbastanza per la conquista di un loro sorriso. E i Dottor Sogni sono gli angeli che operano quotidianamente per questo scopo. Grazie, Theodora!"*

**Federica Basilio**  
Volontaria



## LA TESTIMONIAL

La Fondazione può contare sul prezioso sostegno di volti noti del mondo dell'arte e dello spettacolo per comunicare la propria missione. Testimonial principale è Margherita Buy, che da anni affianca con sensibilità e dedizione la Fondazione Theodora. *«L'obiettivo è portare un po' di sollievo negli ospedali a tutti quei bambini in profonda difficoltà. Li sostengo da tanto tempo. Sono persone di grande umanità. L'obiettivo è alleviare la sofferenza dei più piccoli, ma non bisogna dimenticarsi dei genitori, della battaglia di cui sono protagonisti. C'è tanto dolore. Ma ho visto anche tanti sorrisi, che sono una medicina».*

**Margherita Buy** sostiene la Fondazione offrendo un aiuto concreto alle campagne di sensibilizzazione e raccolta fondi realizzate da Theodora attraverso interviste (televisive, radiofoniche, sulla carta stampata...) e appelli sui social media. Inoltre, in quanto testimonial, Margherita Buy è anche Ambasciatrice di Theodora e le è stata conferita la "laurea ad honorem" di Dottoressa Sogni.



## GLI AMBASCIATORI

La Fondazione può contare su una figura particolare di volontari che, come veri e propri Ambasciatori, trasmettono la missione di Theodora all'interno della propria cerchia di contatti e organizzano iniziative di sensibilizzazione e raccolta fondi, consentendole di coinvolgere un ampio numero di persone.

*"Era il 20 luglio 2022, mercoledì. Per noi come famiglia, ma specialmente per nostro figlio Michele, fu un giorno pieno di emozioni fin dalla mattina. Dopo un mese di soggiorno presso l'ospedale universitario di Cracovia (Polonia), quel giorno ci trasferirono al Gaslini di Genova. Un mese prima, durante le vacanze per andare a trovare i nonni polacchi, scoprimmo per caso la sua grave malattia degenerativa: un glioma di 4° grado in mutazione.*

*Appena arrivati nel reparto di neuro-oncologia, ricevemmo subito una grande accoglienza da parte di tutti, ma la cosa che ci colpì maggiormente fu anche la più semplice: un sorriso. Nel pomeriggio, a rendere ancora più speciale il servizio offerto dall'ospedale, arrivò inaspettata e tanto allegra la visita di due personaggi un pochino matti.*

*Così iniziò la nostra grande amicizia con i Dottor Sogni di Fondazione Theodora. Durante la nostra permanenza, di quasi un anno tra reparto e Day Hospital di neuro-oncologia, il Dottor Pelosone, la Dottressa Piperita e il Dottor Stropiccio ci fecero molta compagnia e, a ogni visita, portarono sempre un sorriso. A nostro figlio Michele piacquero così tanto che non vedeva l'ora che arrivasse il pomeriggio con i Dottor Sogni, preparando lui stesso scherzi da sottoporre ai "dottori". Ma loro erano imprevedibili, e finiva sempre vittima dei loro giocosi scherzi. Erano momenti di gioia anche per noi genitori e, con sincera felicità, ci sentivamo bene nel poter partecipare alle divertenti interazioni proposte.*

*Fra noi e i Dottor Sogni si creò una bella e forte amicizia: un vero supporto e un'ardente gioia, nonostante la nostra situazione di malattia terminale. Ora nostro figlio è passato là dove non soffre più. Con lui, nella bara, abbiamo voluto lasciare il nasino rosso e le bolle di sapone, ultimo regalo dei Dottor Sogni. Loro sapevano bene che questi doni avrebbero portato, come sempre, un sorriso sul volto di nostro figlio.*

*Il Dottor Pelosone fu tra le prime e le ultime persone che lo videro: ci accolse al nostro arrivo, venne a visitarci poche ore prima della morte, portando a noi e ai nonni mezz'ora di sollievo e spensieratezza, e gli diede un ultimo saluto pochi minuti prima che il feretro venisse chiuso.*

*Un'unica cosa ci sentiamo ancora di aggiungere: grazie."*

**Adrianna Lorenc**  
Ambasciatrice



## I COMITATI

I Comitati Theodora sono costituiti da amiche volontarie che mettono a disposizione della Fondazione i propri contatti personali e lavorativi, facendosi garanti della collaborazione e consentendo così la creazione di legami fondamentali per il sostegno alla missione. Inoltre, sono un elemento essenziale per l'organizzazione e la promozione degli eventi sul territorio.

Presenti a Milano, Torino e Roma, contano circa 30 partecipanti ciascuno.

*"Theodora rappresenta per me un abbraccio, una coccola, la possibilità di regalare attimi di spensieratezza a famiglie e bambini che vanno incontro ad un percorso impensabile da affrontare senza un sorriso strappato dai magnifici Dottor Sogni."*

**Emanuela Ferrero Ventimiglia**  
Comitato Theodora Milano

*"Credo che restituire un sorriso a un bambino significhi molto più di quanto immaginiamo: è un gesto che allevia il peso della malattia, ma soprattutto restituisce spazio alla fantasia, al gioco e alla speranza. È questo che rende Theodora una realtà unica, che sa affiancare la cura medica con la cura dell'anima. Ogni volta che posso dare il mio contributo, so di essere parte di qualcosa che lascia un segno concreto nella vita di tanti bambini e delle loro famiglie. Ed è questo il motivo per cui continuerò a sostenerla, con tutto il cuore."*

**Benedetta Bonifati**  
Comitato Theodora Roma

*"Io, noi tutte, siamo fiere e onorate di far parte di un Comitato per Theodora e di supportarne la missione. Infatti, insieme alla professionalità di quanti ci lavorano, dietro le porte chiuse dei reparti ad alta complessità di un ospedale pediatrico si celano fatica e dolore, per i degenti e per le famiglie. Ha un valore immenso per loro ricevere le visite dei Dottor Sogni di Theodora, formati e capaci, ognuno con la propria personalità unica, di rendere l'aria leggera. Il ricordo, e i benefici, del momento trascorso insieme durano giorni. Bisogna conoscerli uno per uno per capire fino in fondo quanto siano fondamentali...e speciali!"*

**Ippolita de Siebert**  
Comitato Theodora Torino

# 3.2 RISORSE - IL BILANCIO

## IL NOSTRO BILANCIO

STATO PATRIMONIALE ATTIVO	31/12/2024	31/12/2023
A) Quote associative o rapporti ancora dovuti	0	0
B) Immobilizzazioni:		
I. Immobilizzazioni immateriali:	2.656	0
1) Costi di impianto e di ampliamento	2.656	0
2) Costi di sviluppo	0	0
3) Diritti di brevetto industriale e di utilizzazione delle opere dell'ingegno	0	0
4) Concessioni, licenze, marchi e diritti simili	0	0
5) Avviamento	0	0
6) Immobilizzazioni in corso e acconti	0	0
7) Altre	0	0
Totale	2.656	0
II. Immobilizzazioni materiali:	3.308	6.585
1) Terreni e fabbricati	0	0
2) Impianti e macchinari	109	272
3) Attrezzature	0	0
4) Altri beni	3.199	6.313
5) Immobilizzazioni in corso e acconti	0	0
Totale	3.308	6.585
III. Immobilizzazioni finanziarie, con separata indicazione aggiuntiva, per ciascuna voce dei crediti, degli importi esigibili entro l'esercizio successivo:	0	0
1) Partecipazioni in:	0	0
a) Imprese controllate	0	0
b) Imprese collegate	0	0
c) Altre imprese	0	0

STATO PATRIMONIALE ATTIVO	31/12/2024	31/12/2023
2) Crediti:	0	0
a) Verso imprese controllate:	0	0
1) Crediti verso imprese controllate esigibili entro l'esercizio successivo	0	0
2) Crediti verso imprese controllate esigibili oltre l'esercizio successivo	0	0
b) Verso imprese collegate:	0	0
1) Crediti verso imprese collegate esigibili entro l'esercizio successivo	0	0
2) Crediti verso imprese collegate esigibili oltre l'esercizio successivo	0	0
c) Verso altri enti del Terzo settore:	0	0
1) Crediti verso altri enti del Terzo settore esigibili entro l'esercizio successivo	0	0
2) Crediti verso altri enti del Terzo settore esigibili oltre l'esercizio successivo	0	0
d) Verso altri:	0	0
1) Crediti verso altri esigibili entro l'esercizio successivo	0	0
2) Crediti verso altri esigibili oltre l'esercizio successivo	0	0
3) Altri titoli	0	0
Totale	0	0
B) TOTALE IMMOBILIZZAZIONI	5.964	6.585
C) Attivo circolante:		
I. Rimanenze:	290	290
1) Materie prime, sussidiarie e di consumo	0	0
2) Prodotti in corso di lavorazione e semilavorati	0	0
3) Lavori in corso su ordinazione	0	0
4) Prodotti finiti e merci	290	290
5) Acconti	0	0
Totale	290	290
II. Crediti, con separata indicazione aggiuntiva, per ciascuna voce, degli importi esigibili oltre l'esercizio successivo:	74.160	61.061
1) Verso utenti e clienti:	0	0
a) Crediti verso utenti e clienti esigibili entro l'esercizio successivo	0	0
b) Crediti verso utenti e clienti esigibili oltre l'esercizio successivo	0	0
2) Verso associati e fondatori:	0	0

STATO PATRIMONIALE ATTIVO	31/12/2024	31/12/2023
a) Crediti verso associati e fondatori esigibili entro l'esercizio successivo	0	0
b) Crediti verso associati e fondatori esigibili oltre l'esercizio successivo	0	0
3) Verso enti pubblici:	0	0
a) Crediti verso enti pubblici esigibili entro l'esercizio successivo	0	0
b) Crediti verso enti pubblici esigibili oltre l'esercizio successivo	0	0
4) Verso soggetti privati per contributi:	66.907	53.635
a) Crediti verso soggetti privati per contributi esigibili entro l'esercizio successivo	66.907	53.635
b) Crediti verso soggetti privati per contributi esigibili oltre l'esercizio successivo	0	0
5) Verso enti della stessa rete associativa:	0	0
a) Crediti verso enti della stessa rete associativa esigibili entro l'esercizio successivo	0	0
b) Crediti verso enti della stessa rete associativa esigibili oltre l'esercizio successivo	0	0
6) Verso altri enti del Terzo settore:	0	0
a) Crediti verso altri enti del Terzo settore esigibili entro l'esercizio successivo	0	0
b) Crediti verso altri enti del Terzo settore esigibili oltre l'esercizio successivo	0	0
7) Verso imprese controllate:	0	0
a) Crediti verso imprese controllate esigibili entro l'esercizio successivo	0	0
b) Crediti verso imprese controllate esigibili oltre l'esercizio successivo	0	0
8) Verso imprese collegate:	0	0
a) Crediti verso imprese collegate esigibili entro l'esercizio successivo	0	0
b) Crediti verso imprese collegate esigibili oltre l'esercizio successivo	0	0
9) Crediti tributari:	0	63
a) Crediti tributari esigibili entro l'esercizio successivo	0	63
b) Crediti tributari esigibili oltre l'esercizio successivo	0	0
10) Crediti da 5 per mille:	0	0
a) Crediti da 5 per mille esigibili entro l'esercizio successivo	0	0
b) Crediti da 5 per mille esigibili oltre l'esercizio successivo	0	0
11) Imposte anticipate	0	0

<b>STATO PATRIMONIALE ATTIVO</b>	<b>31/12/2024</b>	<b>31/12/2023</b>
12) Crediti verso altri	7.253	7.363
a) Crediti verso altri esigibili entro l'esercizio successivo	1.253	1.363
b) Crediti verso altri esigibili oltre l'esercizio successivo	6.000	6.000
Totale	74.160	61.061
III. Attività finanziarie che non costituiscono immobilizzazioni:	300.000	0
1) Partecipazioni in imprese controllate	0	0
2) Partecipazioni in imprese collegate	0	0
3) Altri titoli	300.000	0
Totale	300.000	0
IV. Disponibilità liquide:	452.596	627.764
1) Depositi bancari e postali	452.534	627.711
2) Assegni	0	0
3) Denaro e valori in cassa	62	53
Totale	452.596	627.764
C) TOTALE ATTIVO CIRCOLANTE	827.046	689.115
D) Ratei e risconti attivi	4.330	1.777
<b>TOTALE ATTIVO</b>	<b>837.340</b>	<b>697.477</b>

STATO PATRIMONIALE PASSIVO	31/12/2024	31/12/2023
A) Patrimonio netto		
I. Fondo di dotazione dell'ente	100.000	100.000
II. Patrimonio vincolato	408.399	251.984
1) Riserve statutarie	0	0
2) Riserve vincolate per decisione degli organi istituzionali	228.000	245.135
3) Riserve vincolate destinate da terzi	180.399	6.849
III. Patrimonio libero	92.008	91.406
1) Riserve di utili o avanzi di gestione	92.007	91.406
2) Altre riserve	1	0
IV. Avanzo/disavanzo dell'esercizio	1.394	602
A) TOTALE	601.801	
443.992		
B) Fondi per rischi e oneri:		
1) Per trattamento di quiescenza e obblighi simili	0	0
2) Per imposte, anche differite	0	0
3) Altri	0	0
B) TOTALE	0	0
C) Trattamento di fine rapporto di lavoro subordinato	87.434	76.821
D) Debiti, con separata indicazione aggiuntiva, per ciascuna voce, degli importi esigibili oltre l'esercizio successivo:		
1) Debiti verso banche:	1.830	1.460
a) Debiti verso banche esigibili entro l'esercizio successivo	1.830	1.460
b) Debiti verso banche esigibili oltre l'esercizio successivo	0	0
2) Debiti verso altri finanziatori:	0	0
a) Debiti verso altri finanziatori esigibili entro l'esercizio successivo	0	0
b) Debiti verso altri finanziatori esigibili oltre l'esercizio successivo	0	0
3) Debiti verso associati e fondatori per finanziamenti	:	0
a) Debiti verso associati e fondatori per finanziamenti esigibili entro l'esercizio successivo		0
b) Debiti verso associati e finanziatori per finanziamenti esigibili oltre l'esercizio successivo		0

<b>STATO PATRIMONIALE PASSIVO</b>	<b>31/12/2024</b>	<b>31/12/2023</b>
4) Debiti verso enti della stessa rete associativa:	0	0
a) Debiti verso enti della stessa rete associativa esigibili entro l'esercizio successivo	0	0
b) Debiti verso enti della stessa rete associativa esigibili oltre l'esercizio successivo	0	0
	0	
5) Debiti per erogazioni liberali condizionate:	0	0
a) Debiti per erogazioni liberali condizionate esigibili entro l'esercizio successivo	0	0
b) Debiti per erogazioni liberali condizionate esigibili oltre l'esercizio successivo	0	0
6) Acconti:	0	0
a) Acconti esigibili entro l'esercizio successivo	0	0
b) Acconti esigibili oltre l'esercizio successivo	0	0
7) Debiti verso fornitori:	90.056	106.038
a) Debiti verso fornitori esigibili entro l'esercizio successivo	90.056	106.038
b) Debiti verso fornitori esigibili oltre l'esercizio successivo	0	0
8) Debiti verso imprese controllate e collegate:	0	0
a) Debiti verso imprese controllate e collegate esigibili entro l'esercizio successivo	0	0
b) Debiti verso imprese controllate e collegate esigibili oltre l'esercizio successivo	0	0
9) Debiti tributari:	4.113	7.034
a) Debiti tributari esigibili entro l'esercizio successivo	4.113	7.034
b) Debiti tributari esigibili oltre l'esercizio successivo	0	0
10) Debiti verso istituti di previdenza e di sicurezza sociale:	12.100	14.920
a) Debiti verso istituti di previdenza e di sicurezza sociale esigibili entro l'esercizio successivo	12.100	14.920
b) Debiti verso istituti di previdenza e di sicurezza sociale esigibili oltre l'esercizio successivo	0	0
11) Debiti verso dipendenti e collaboratori:	37.384	42.726
a) Debiti verso dipendenti e collaboratori esigibili entro l'esercizio successivo	37.384	42.726
b) Debiti verso dipendenti e collaboratori esigibili oltre l'esercizio successivo	0	0



STATO PATRIMONIALE PASSIVO	31/12/2024	31/12/2023
12) Altri debiti:	2.622	4.441
a) Altri debiti esigibili entro l'esercizio successivo	2.622	4.441
b) Altri debiti esigibili oltre l'esercizio successivo	0	0
D) TOTALE	148.105	176.619
E) Ratei e risconti passivi	0	45
<b>TOTALE PASSIVO</b>	<b>837.340</b>	<b>697.477</b>

RENDICONTO GESTIONALE	31/12/2024	31/12/2023		31/12/2024	31/12/2023
ONERI E COSTI			PROVENTI E RICAVI		
A) Costi e oneri da attività di interesse generale			A) Ricavi, rendite e proventi da attività di interesse generale		
1) Materie prime, sussidiarie, di consumo e di merci	8.464	6.736	1) Proventi da quote associative e apporti dei fondatori	0	0
2) Servizi	217.832	227.611	2) Proventi dagli associati per attività mutuali	0	0
3) Godimento beni di terzi	22.309	21.508	3) Ricavi per prestazioni e cessioni ad associati e fondatori	0	0
4) Personale	484.674	545.488	4) Erogazioni liberali	229.444	240.138
5) Ammortamenti	0	0	5) Proventi del 5 per mille	61.780	69.633
5-bis) Svalutazioni delle immobilizzazioni materiali	0	0	6) Contributi da soggetti privati	0	0
6) Accantonamenti per rischi ed oneri	0	0	7) Ricavi per prestazioni e cessioni a terzi	0	0
7) Oneri diversi di gestione	1	0	8) Contributi da enti pubblici	0	0

RENDICONTO GESTIONALE	31/12/2024	31/12/2023		31/12/2024	31/12/2023
8) Rimanenze iniziali	0	0	9) Proventi da contratti con enti pubblici	0	0
9) Accantonamento a riserva vincolata per decisione degli organi istituzionali	140.000	167.135	10) Altri ricavi, rendite e proventi	0	0
10) Utilizzo riserva vincolata per decisione degli organi istituzionali	167.135	0	11) Rimanenze finali	0	0
Totale	706.145	968.478	Totale	291.224	309.771
			Avanzo/disavanzo attività di interesse generale (+/-)	-414.921	-658.707
B) Costi e oneri da attività diverse			B) Ricavi, rendite e proventi da diverse attività		
1) Materie prime, sussidiarie, di consumo e di merci	0	0	1) Ricavi per prestazioni e cessioni ad associati e fondatori	0	0
2) Servizi	0	0	2) Contributi da soggetti privati	0	0
3) Godimento beni di terzi	0	0	3) Ricavi per prestazioni e cessioni a terzi	0	0
4) Personale	0	0	4) Contributi da enti pubblici	0	0
5) Ammortamenti	0	0	5) Proventi da contratti con enti pubblici	0	0
5-bis) Svalutazione delle immobilizzazioni materiali ed immateriali	0	0	6) Altri ricavi, rendite e proventi	0	0
6) Accantonamenti per rischi ed oneri	0	0	7) Rimanenze finali	0	0
7) Oneri diversi di gestione	0	0			
8) Rimanenze iniziali	0	0			
Totale	0	0	Totale	0	0
			Avanzo/disavanzo di attività diverse (+/-)	0	0

RENDICONTO GESTIONALE	31/12/2024	31/12/2023		31/12/2024	31/12/2023
C) Costi e oneri da attività di raccolta fondi			C) Ricavi, rendite e proventi da attività di raccolta fondi		
1) Oneri per raccolte fondi abituali	152.368	195.538	1) Proventi da raccolte fondi abituali	637.184	900.841
2) Oneri per raccolte fondi occasionali	18.767	25.708	2) Proventi da raccolte fondi occasionali	45.036	72.130
3) Altri oneri	0	0	3) Altri proventi	0	0
Totale	171.135	221.246	Totale	682.220	972.971
			Avanzo/disavanzo attività di raccolta fondi (+/-)	511.085	751.725
D) Costi ed oneri da attività finanziarie e patrimoniali			D) Ricavi, rendite e proventi da attività finanziarie e patrimoniali		
1) Su rapporti bancari	0	0	1) Da rapporti bancari	8.116	4.146
2) Su prestiti	0	0	2) Da altri investimenti finanziari	0	0
3) Da patrimonio edilizio	0	0	3) Da patrimonio edilizio	0	0
4) Da altri beni patrimoniali	0	0	4) Da altri beni patrimoniali	0	0
5) Accantonamenti per rischi ed oneri	0	0	5) Altri proventi	0	0
6) Altri oneri	8.157	7.684			
Totale	8.157	7.684	Totale	8.116	4.146
			Avanzo/disavanzo attività finanziarie e patrimoniali (+/-)	-41	-3.538
E) Costi ed oneri di supporto generale			E) Proventi di supporto generale		
1) Materie prime, sussidiarie, di consumo e di merci	0	11	1) Proventi da distacco del personale	0	0
2) Servizi	65.765	44.961	2) Altri proventi di supporto generale	9.713	4.999
3) Godimento beni di terzi	2.506	2.058			
4) Personale	0	4.998			
5) Ammortamenti	3.941	5.155			
5-bis) Svalutazioni delle immobilizzazioni materiali ed immateriali	0	0			

RENDICONTO GESTIONALE	31/12/2024	31/12/2023		31/12/2024	31/12/2023
6) Accantonamento per rischi ed oneri	0	0			
7) Altri oneri	22.230	11.694			
8) Accantonamento a riserva vincolata per decisione degli organi istituzionali	10.000	25.000			
9) Utilizzo riserva vincolata per decisione degli organi istituzionali	0	0			
Totale	104.442	93.877	Totale	9.713	4.999
Totale oneri e costi	989.879	1.291.285	Totale proventi e ricavi	991.273	1.291.887
			Avanzo/disavanzo d'esercizio prima delle imposte (+/-)	1.394	602
			Imposte	0	0
			Avanzo/disavanzo d'esercizio (+/-)	1.394	602
COSTI E PROVENTI FIGURATIVI					
Costi figurativi			Proventi figurativi		
1) Da attività di interesse generale	0	0	1) Da attività di interesse generale	0	0
2) Da attività diverse	0	0	2) Da attività diverse	0	0
Totale	0	0	Totale	0	0

### COMMENTO AI DATI DI BILANCIO

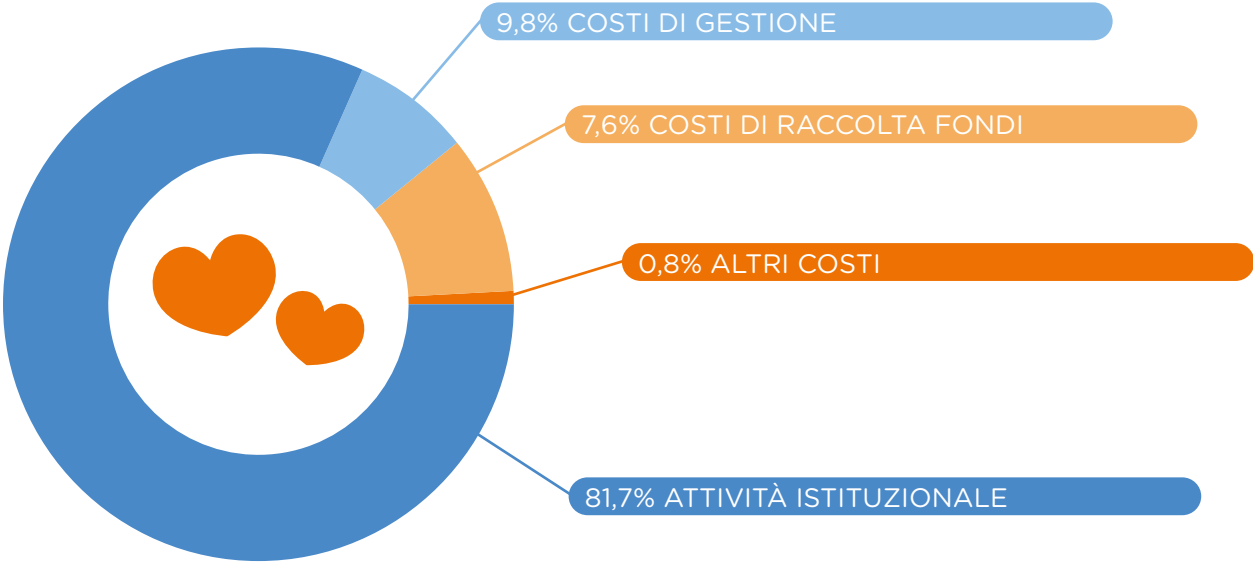
L'anno 2024 si è aperto con nuovi contesti di tensione globale, dall'ulteriore protrarsi dei conflitti in Medio Oriente e Ucraina a emergenze climatiche e umanitarie. Questo clima ha generato tra i donatori un approccio più selettivo e prudente nella scelta delle cause da sostenere. Tuttavia, Fondazione Theodora ha saputo consolidare la fiducia dei suoi sostenitori, mantenendo operativi tutti i programmi nei reparti pediatrici, grazie a una narrazione trasparente dei risultati conseguiti e al rafforzamento del legame con la comunità di donatori.

Nel maggio 2024, la Fondazione ha assunto una nuova forma giuridica - passando a Ente del Terzo Settore (ETS) con iscrizione al Registro Unico - un passo strategico verso una governance più aggiornata, inclusiva e attenta a criteri di trasparenza ed efficienza. A luglio, ha inoltre ottenuto la certificazione EFHCO, che attesta il rigore del modello fondativo e la qualità del suo intervento nei contesti ospedalieri pediatrici.

La gestione 2024 chiude in equilibrio e apre la strada a una progettualità futura coerente con re-

sponsabilità e metodo. I principali rischi per l'anno venturo restano la pressione generale sul mondo del dono e la crescente domanda di risposte rapide a emergenze critiche. Ad affrontarli, Fondazione Theodora risponde con una gestione prudente delle

risorse, preservate per consolidare le attività e garantire continuità operativa nel sostegno ai piccoli pazienti e alle loro famiglie, anche nei contesti più difficili.



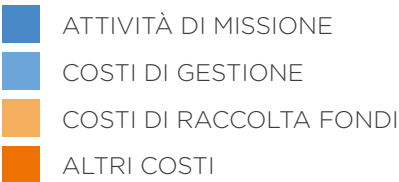
Il “Non Profit Performance Benchmark” è stato ideato dalla società di consulenza strategica di direzione UN-GURU per Il Sole 24 Ore nel 2005 e utilizzato per la rubrica “Esami di bilancio”, diventando un indicatore di riferimento per il Terzo Settore. Il benchmark nasce con l’obiettivo di valorizzare l’impegno nel perseguimento della missione degli enti del Terzo Settore, e dare al pubblico più ampio uno strumento educativo e informativo per la comprensione delle risorse necessarie al conseguimento degli scopi sociali. Da allora, il “Non Profit Performance Benchmark” ha contribuito a creare una cultura della condivisione, della trasparenza e della rendicontazione, aiutando le organizzazioni a misurarsi con

l’efficienza dell’allocazione delle risorse, stabilendo che almeno il 70% degli impieghi venga dedicato direttamente all’attività di missione e prevedendo il 15% per le attività di sensibilizzazione, raccolta fondi e comunicazione, il 10% per la gestione e il restante 5% per costi collegati non imputabili ad altre voci. Più in generale, per tutti gli stakeholder, il “Non Profit Performance Benchmark” è uno strumento di comunicazione responsabile che vuole sostenere gli enti del Terzo Settore in una logica di pianificazione strategica e di lungo periodo, che necessita di strumenti di analisi delle risorse economiche necessarie per i propri obiettivi.

### UN-GURU NON PROFIT PERFORMANCE BENCHMARK



### FONDAZIONE THEODORA



## 3.3 RISORSE

# LA COMUNICAZIONE E LA RACCOLTA FONDI

### COMUNICAZIONE

La comunicazione di Fondazione Theodora si fonda su autenticità e positività, raccontando con rispetto e trasparenza il valore delle relazioni costruite ogni giorno accanto ai bambini, alle famiglie e al personale ospedaliero. Ogni contenuto punta a trasmettere l'importanza della dimensione emotiva nel percorso di cura, nel pieno rispetto della privacy e della dignità dei piccoli pazienti.

Nel 2024, la Fondazione ha rafforzato le proprie attività di comunicazione affiancando al team interno un'agenzia esterna, con l'obiettivo di ampliare la sensibilizzazione, consolidare i legami con la comunità e sostenere le attività di raccolta fondi attraverso canali digitali, social e iniziative dedicate.

#### Comunicazione Online

Nel 2024, Fondazione Theodora ha rafforzato la propria strategia di comunicazione digitale, puntando su un'informazione più tempestiva, accessibile e coinvolgente. L'obiettivo resta quello di coltivare un dialogo costante con sostenitori, partner e comunità di riferimento, valorizzando il racconto della missione e delle attività svolte nei reparti pediatrici.

#### Social Media e Ufficio Stampa

A partire dalla metà del 2024, la gestione della comunicazione digitale e delle relazioni con i media è stata affidata all'agenzia Clara Garcovich, una scelta strategica che ha portato a risultati significativi. L'engagement sui social è cresciuto in modo consistente, grazie a una programmazione editoriale più mirata e alla produzione di contenuti autentici, coerenti con i valori della Fondazione. Parallelamente, la visibilità mediatica è aumentata con l'acquisizione di nuovi spazi su testate nazionali, regionali e specialistiche, contribuendo a rafforzare la reputazione istituzionale e ad amplificare il racconto dell'impatto generato.

#### TheoNews

Nel 2024 è stata inoltre lanciata TheoNews, la newsletter digitale mensile pensata per mantenere un filo diretto con tutti i donatori della Fondazione. Uno strumento agile ed efficace per raccontare le novità, presentare i progetti in corso, condividere testimonianze dai reparti e promuovere le campagne di raccolta fondi. Ogni numero è costruito per ispirare e coinvolgere, portando racconti e iniziative della Fondazione direttamente nella quotidianità di chi la sostiene.

## RACCOLTA FONDI

Il sostegno alla missione di Fondazione Theodora nasce dalla volontà di contribuire, in modo concreto, al benessere delle bambine e dei bambini ricoverati negli ospedali italiani.

Nel 2024, il supporto di tanti donatori, amici e aziende ha reso possibile il proseguimento dei programmi di visita dei Dottor Sogni, portando sollievo e umanità ai piccoli pazienti e alle loro famiglie. Le modalità di donazione si sono confermate diversificate e inclusive, permettendo a ciascuno di scegliere come e quando contribuire: donazioni singole, regolari o legate a momenti significativi della propria vita. Iniziative personali e raccolte fondi dedicate hanno rappresentato un prezioso strumento per rafforzare il legame tra i sostenitori e la Fondazione, generando risorse fondamentali per le attività in ospedale.

### Azioni per i donatori individui

Nel 2024 la Fondazione ha continuato le azioni di fidelizzazione dedicate ai donatori individuali, sia attivi sia da riattivare, con comunicazioni online personalizzate e mirate al rafforzamento del legame con la missione.

### Bomboniere del sorriso

Le Bomboniere del Sorriso sono rimaste un modo speciale per condividere momenti di festa familiari e sostenere la missione. Dal 2024 gli ordini si possono effettuare direttamente online, facilitando l'accesso ai sostenitori. La promozione è stata portata avanti con attività dedicate sui canali digitali.

### 5x1000 - devoluzione e rendicontazione

La Fondazione ha provveduto nei tempi previsti alla rendicontazione della quota percepita nel 2023 relativa all'anno fiscale 2022. Nel 2024 è stata realizzata una campagna autoprodotta per la promozione del 5x1000, diffusa sui canali propri della Fondazione e tramite pubblicazioni mirate. Un sentito ringraziamento va a tutte le persone che hanno deciso di destinare il proprio 5x1000 a Fondazione Theodora.

### Occasioni Speciali

Nel 2024 è cresciuto l'impegno dei donatori nel trasformare momenti significativi in occasioni solidali, grazie alla possibilità di creare raccolte fondi personalizzate online. Tra le iniziative più importanti figurano il matrimonio di Filippo e Alessia, il compleanno di Titti e la festa "Evviva la vita!", che hanno dato un contributo prezioso alle attività in ospedale.

### Gli Eventi

Gli eventi organizzati o sostenuti dalla Fondazione hanno continuato a essere un importante strumento di sensibilizzazione e raccolta fondi, rafforzando il legame con il territorio grazie al supporto di Comitati e Ambasciatori.

### I "Pic-nic di Theodora"

Nel 2024 i tradizionali Pic-Nic a Milano e Roma hanno riunito numerosi amici della Fondazione in giornate di festa, tra giochi, laboratori e momenti di spensieratezza per i bambini.



### **Cortina Charity Challenge**

La prima edizione della Cortina Charity Challenge, realizzata in collaborazione con Friends for Others, ha combinato sport, solidarietà e territorio con grande successo.

### **“Al Cinema con Theodora”**

La prima edizione di “Al cinema con Theodora”, organizzata con Barberini Cinema a Roma, ha unito cultura e solidarietà, coinvolgendo un pubblico ampio e generoso.

### **Gli eventi serali**

Nel 2024 gli eventi serali hanno visto il successo della XIX edizione del Trofeo Marelli e del cocktail A Touch of Gold, ospitato presso Camera - Centro Italiano per la Fotografia di Torino, due appuntamenti che hanno permesso di rafforzare il legame con i sostenitori in un contesto conviviale.

### **Campagna di Natale**

La campagna “Natale con Theodora 2024” ha visto il lancio di nuovi prodotti solidali e sostenibili, come le piantine di menta e i semi di girasole da piantare. La promozione ha valorizzato le relazioni con le aziende e il volontariato d'impresa, con banchetti solidali presso scuole, ospedali e aziende.

### **Raccolta fondi da aziende e fondazioni**

Nel 2024 le collaborazioni con le aziende hanno

continuato a rappresentare un pilastro fondamentale per il sostegno alla missione della Fondazione, pur dovendo confrontarsi con un contesto economico e geopolitico sfidante che ha inciso sulla capacità di erogazione e sulle priorità solidali delle imprese.

Si sono consolidate le tendenze già emerse negli anni precedenti, con un crescente interesse verso la Responsabilità Sociale d'Impresa, gli obiettivi SDG, i criteri ESG e il volontariato aziendale, sempre più integrato nei programmi di engagement dei dipendenti.

La Fondazione ha lavorato per rafforzare partnership che unissero il sostegno economico ai progetti a percorsi condivisi di responsabilità e solidarietà, capaci di generare valore tanto per l'azienda quanto per i piccoli pazienti e le loro famiglie.

Le relazioni si sono distinte per trasparenza, chiarezza negli obiettivi e attenzione a rendicontare l'impatto reale del contributo offerto, a testimonianza della volontà comune di fare la differenza in modo concreto.



## ④ L'IMPATTO - **VADEMECUM**

## 4 L'IMPATTO DI THEODORA VADEMECUM

### 1 MIGLIORAMENTO DELLE CONDIZIONI DEI PAZIENTI

La **validità dell'intervento** dei Dottor Sogni è ampiamente **riconosciuta e sollecitata dal personale ospedaliero**, che riscontra un **miglioramento delle condizioni dei piccoli pazienti** in concomitanza con il programma di visita dei Dottor Sogni di Fondazione Theodora. Uno dei problemi principali del ricovero in ospedale per i bambini è il cambiamento dell'ambiente abituale - cioè il passaggio da quello familiare di casa a un ambiente sconosciuto quale quello dell'ospedale, con regole e routine vincolanti - che suscita spesso nel bambino sentimenti negativi come paura, solitudine, dolore, tristezza. Un lungo ricovero, inoltre, può condizionare negativamente il decorso di queste patologie che necessitano anche di un sostegno all'elaborazione delle emozioni e delle paure.

### 2 EMPOWERMENT DEL PICCOLO PAZIENTE

Un aspetto fondamentale del lavoro degli artisti in ospedale consiste nel “dare potere al bambino”. I pazienti pediatrici sono sottoposti a routine a cui non sono abituati e a cui non possono sottrarsi. Figure quali i **Dottor Sogni rappresentano** un'importante possibilità di accrescere l'**empowerment** (potenziamento) del piccolo paziente, poiché creano situazioni in cui il **bambino diventa il protagonista** e acquisisce la piena padronanza della situazione in cui è coinvolto. Ogni intervento viene preparato nel rispetto della **centralità del paziente**, del suo stato psicofisico e del suo umore, per cui il Dottor Sogni, ad esempio, può fingere di avere paura, rispecchiando la paura del bambino, e attraverso l'aiuto dello stesso può riuscire a superare questo stato d'animo. Questo rafforza il senso di capacità e di fiducia che il bambino ha di sé stesso e incrementa la sua volontà di collaborazione e disponibilità nei confronti degli altri. Spesso i bambini, sottoposti a interventi a loro sconosciuti, reagiscono manifestando paura, rabbia, scoppi d'ira, tremori e apatia. Così facendo l'artista, “dando potere al bambino”, aumenterà anche il senso di potere che lo stesso ha sull'ambiente favorendo l'accettazione di tali procedure (si veda, tra gli altri, Dionigi, La Clownterapia - Teoria e pratiche. Roma, Carocci Faber, 2015).

### 3 | FACILITAZIONE DELLE CURE

I Dottor Sogni è un aiuto nella somministrazione della terapia, facilita il dialogo tra personale ospedaliero e paziente/famigliari del paziente, aiuta concretamente il bambino e la sua famiglia ad affrontare il difficile periodo di ricovero. **La visita dei Dottor Sogni** si dimostra essere uno **strumento di facilitazione per la somministrazione delle pratiche di cura** infermieristiche e mediche specifiche e per la dinamica della gestione dell'ospedalizzazione del bambino, portando loro, **attraverso il gioco e la distrazione**, la prospettiva di promozione della salute (si veda, tra gli altri, Álissan Karine Lima Martins et al., Journal of Research Fundamental Care Online Effects of clown therapy in the child's hospitalization process, 2016). Inoltre, è dimostrato che la presenza del Dottor Sogni sia **efficace nella riduzione dell'ansia nei bambini** prima e durante l'attuazione di procedure dolorose e durante la somministrazione di terapie a cui il bambino vuole sottrarsi (si veda, tra gli altri, Margherita Felluga et al., European Journal of Pediatrics A quasi randomized - controlled trial to evaluate the effectiveness of clown-therapy on children's anxiety and pain levels in emergency department, 2016).

### 4 | RIDUZIONE DELL'ANSIA (INTERVENTO CHIRURGICO)

I 60% dei pazienti che devono sottoporsi a intervento chirurgico vive un'esperienza di alti livelli di ansia pre-operatoria caratterizzati da tensione, angoscia e nervosismo legati alla perdita di controllo e al contesto chirurgico. L'intervento dei Dottor Sogni durante questa fase si dimostra efficace perché **riduce il livello di ansia del bambino e della sua famiglia** e di conseguenza limita i comportamenti negativi dopo l'intervento, come ad esempio problemi alimentari, ansia da separazione e disturbi del sonno (si vedano, tra gli altri, Laura Vagnoli et al., Pediatrics: Official Journal of the American Academy of Pediatrics Clown Doctors as a Treatment for Preoperative Anxiety in Children: A Randomized, Prospective Study, 2005; Vagnoli, Caprilli e Messeri, Parental presence, clowns or sedative premedication to treat preoperative anxiety in children: what could be the most promising option?: Treat preoperative anxiety in children, 2010; Fernandes & Arriaga, Journal of Health Psychology The effects of clown intervention on worries and emotional responses in children undergoing surgery, 2010).

## 5 | ACCOGLIENZA DEL BAMBINO E DELLA SUA FAMIGLIA

Il programma di visita di Fondazione Theodora rientra in un più ampio programma di accoglienza e assistenza globale al bambino e alla sua famiglia: **il Dottor Sogni**, infatti, **si prende cura della “parte sana” del piccolo paziente** in sinergia con le figure presenti all'interno dell'ospedale quali l'équipe medica, gli psicologi, le maestre e gli educatori. **L'intervento di Fondazione Theodora** rientra, quindi, in un **processo di cura integrata** che considera il paziente come essere umano nella sua totalità. Tale approccio terapeutico, volto a curare la persona nel suo complesso, a livello fisico, psicologico e cognitivo, pone il paziente “essere umano” al centro del suo intervento utilizzando strategie personalizzate che tengano conto delle condizioni e dei bisogni specifici del singolo paziente.

## 6 | UMANIZZAZIONE DEL RICOVERO OSPEDALIERO E INNOVAZIONE

Il tema dell'**umanizzazione del ricovero ospedaliero** dei piccoli pazienti è innovativo e qualificante per le attività delle strutture sanitarie. Grazie ai programmi di visita dei Dottor Sogni, le strutture ospedaliere possono infatti avvalersi di figure professionali, preziose per il miglioramento della qualità della vita dei bambini ospedalizzati. L'innovazione, in particolare, consiste nell'inserimento della figura del Dottor Sogni tra gli interlocutori del bambino con le sue potenzialità derivanti dal possedere competenze artistiche, oltre a una spiccata capacità di ascolto, e - grazie alla formazione a cura della Fondazione - competenze relazionali e di tipo socio-psicopedagogico. Tali prerogative consentono al Dottor Sogni di **entrare in relazione con il bambino**, costruendo insieme a lui una **relazione individuale di fiducia**, e di modificare e personalizzare l'intervento a seconda delle esigenze specifiche.

# ■ GRAZIE



A TUTTE **LE BAMBINE** E **I BAMBINI** CHE ABBIAMO INCONTRATO  
E **ALLE LORO FAMIGLIE**



Al **PERSONALE OSPEDALIERO** e a tutte le **STRUTTURE SANITARIE** con cui collaboriamo



A tutti i **DONATORI**, che sostengono le nostre attività



A tutte le **AZIENDE** e **FONDAZIONI AMICHE**



A **TUTTO IL PERSONALE** di Fondazione Theodora



Al **CONSIGLIO DI AMMINISTRAZIONE** e all'**ORGANO DI CONTROLLO**



Alla nostra **TESTIMONIAL** - Margherita Buy



Ai nostri **AMBASCIATORI** - Carlalberto Guglielminotti, Professor Bruno M. Marelli - Silvio Omodeo - Augusta De Monti - Adrianna Lorenc



Ai **COMITATI THEODORA** - Milano, Roma, Torino



Alle **VOLONTARIE** e ai **VOLONTARI** che ci dedicano il loro tempo e le loro energie



Ai **PARTNER** - Agenzia Armando Testa - Clifford Chance - Comando Generale dell'arma dei Carabinieri di Roma - Comunità Casa del Giovane di Pavia Kinto Italia - Pubblicità Progresso - Trenitalia - Villa Reale di Milano



## ■ COME SOSTENERCI

In un tempo in cui le sfide non mancano, Fondazione Theodora rinnova con determinazione il proprio impegno per restare accanto ai bambini ricoverati e alle loro famiglie, offrendo sollievo e speranza nei momenti più difficili. Siamo consapevoli che affrontare la malattia significa anche non sentirsi soli, e per questo continueremo a fare tutto il possibile per portare ascolto, vicinanza e umanità là dove ce n'è più bisogno. La nostra speranza è di poter contare ancora sul sostegno e sulla generosità di chi crede insieme a noi in questo obiettivo così fondamentale.



### CON UNA DONAZIONE

Online: su **[www.theodora.it](http://www.theodora.it)** oppure **inquadra il qr code per donare subito!**  
In banca: **IBAN IT07B0306909606100000113874**



### CON IL TUO 5X1000



Quando compili il tuo CU, modello 730 o Unico, firma nel riquadro:



“Sostegno degli enti del terzo settore (...) nonché delle Onlus iscritte all'anagrafe”  
Inserisci il Codice Fiscale di Fondazione Theodora: **97247270156**



### CON LE TUE OCCASIONI SPECIALI

Inquadra il QR CODE per maggiori informazioni





## FONDAZIONE THEODORA ETS

Sede Legale  
Via Bernardo Quaranta, 45  
20139 Milano  
CODICE FISCALE 97247270156

COORDINAMENTO EDITORIALE  
E PROGETTO GRAFICO  
Alberto Malagugini

Foto di Serena Bascone e Marco Mantovani

La Fondazione, che non ha scopo di lucro, persegue esclusivamente finalità civiche, solidaristiche e di utilità sociale mediante lo svolgimento in via esclusiva o principale delle attività di interesse generale ai sensi del D.Lgs 117/2017 successivamente indicate. In particolare, la Fondazione ha per scopo di portare supporto psicologico e sollievo morale ai bambini ricoverati in strutture ospedaliere e socio sanitarie specializzate e alle loro famiglie. Per il perseguimento delle suddette finalità, la Fondazione svolge le seguenti attività: offre supporto emotivo, ascolto ed evasione ai bambini ricoverati in ospedale con le speciali visite dei suoi Dottori Sogni, artisti professionisti, assunti e specificamente formati dalla Fondazione per operare in reparti pediatrici di alta complessità; fornisce ai bambini ricoverati in ospedale e ai loro familiari supporto umano ed emotivo per affrontare più serenamente la terapia e la cura; La Fondazione offre il proprio servizio gratuitamente presso le strutture ospitanti, in sinergia con il personale ospedaliero, nell'ambito di un processo di cura integrato del piccolo paziente.